

3GEMA

MAGAZÍN TRIGEMA / 2019 / ROČNÍK III. / ČÍSLO 1 / WWW.TRIGEMA.CZ

**OSLAVA
25. VÝROČÍ
TRIGEMY**

 **trigema**
2^{let}
1994–2019

cyberdog

www.cyber-dog.cz

CYBERDOG

PRVNÍ ROBOTICKÁ VINÁRNA V PRAZE

Robot jako němý sommeliér. Vše si objednáte pomocí tabletu. Víno vám nalije robotická ruka a vaši objednávku doručí speciální distribuční systém.



Seydlerova ulice, 158 00 Praha 5 – Stodůlky
/u stanice metra Nové Butovice, výstup směr poliklinika Lípa/



Vážení čtenáři,

kdo z Vás si pamatuje, co dělal před 25 lety?

Někomu se může zdát čtvrtstoletí chvilka, jinému zase jako neskutečně dlouhá doba. Nám v Trigemě těch 25 let uteklo jako voda. Je to až neskutečné, co vše jsme za tu dobu stihli a dokázali.

Z malé stavební firmy, která měla jen několik málo zakázek na nové ploty v Praze 6, se podařilo vytvořit koncern, jenž stojí hned na několika pevných nohách najednou.

Prioritní je pro nás samozřejmě development. Zůstáváme však zároveň věrní také oblasti stavebnictví, které nám každoročně generuje obrat v řádu stovek milionů korun. Novějšími obory podnikání, na něž se v posledních letech zaměřujeme, je pak provozování vědeckotechnických parků a cestovní ruch.

Aktuální číslo magazínu 3GEMA, které se Vám právě dostává do rukou, přináší ohlédnutí za minulostí, zároveň ale ukazuje, jaká je současná česká společnost.

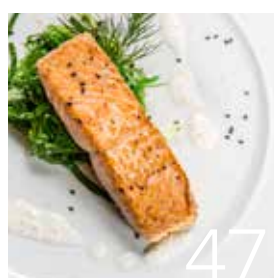
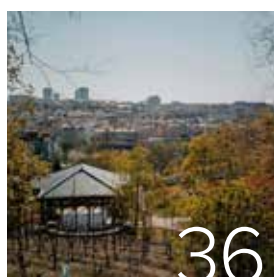
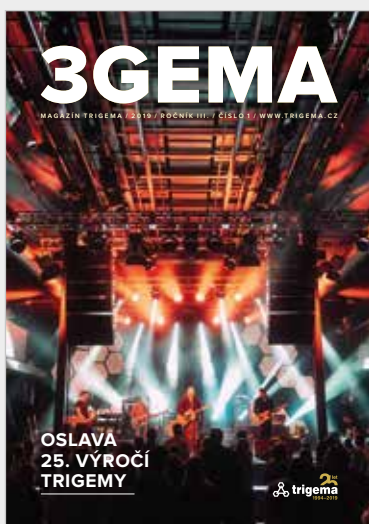
Zjistíme přitom, že jsme se v mnoha ohledech posunuli mílovými kroky dál. Kdo si před 25 lety dovedl představit, že si bude moci na Monínci zajezdit na 100 metrů dlouhé vodní skluzavce nebo si vyzkoušet na místním Pilském rybníce aquazorbing či paddleboarding? Nehledě na fakt, že se tam nyní pravidelně lyžuje již od podzimu. A kdo by si pomyslel, že u pražské stanice metra Nové Butovice vyroste objekt jak ze sci-filmu, kde Vám víno nebo mošt nalije robotická ruka a ještě to vše přiveze až ke stolu zvláštní vozík? Navíc když, už při výběru nové nemovitosti nejste ani odkázaní na uniformní panelovou výstavbu, ale na mnohem kvalitnější a technologicky dobře vybavené Chytré bydlení.

Pokrok nezastavíš je známé pořekadlo. Na následujících stranách se o tom můžete sami přesvědčit.

Vaše redakce magazínu 3GEMA



OBSAH



Magazín 3GEMA slouží jen a výhradně k propagaci koncernu Trigema a.s. a je veřejně neprodejný.

Trigema a.s.
Explora Centre – budova Jupiter
150 00 Praha 5, Bucharova 2641/14
Tel.: 227 355 211, info@trigema.cz
www.trigema.cz

Redakční rada:
M. Sural, M. Netolický, R. Polák

Redakční obsah:
R. Polák, M. Netolický

Číslo 1, ročník III.
Vyšlo v červenci 2019

Vydavatel: Trigema a.s.
MK ČR E 22855

Foto na obálce: Petr Klempa

Zdroje fotografií:
Trigema, Czech Photo, Shutterstock,
Petr Klempa, Jan Metlička, Tomáš Lisý,
Pavlo Nykirka, Nguyen Phuong Thao
a Veronika Suralová.

Obsah

EDITORIAL	3
FOTO ČÍSLA CZECH NATURE PHOTO	5
NOVINKY	6–7
NYNÍ A PŘED ČTVRTSTOLETÍM	8–11
25 LET STAVEBNICTVÍ	12–15
25 LET ROZHOVOR	16–20
OSLAVA 25 LET	21–23
25 LET ŘEKLI O NÁS	24–31
DOMÁCÍ BYTOVÝ TRH	32–35
LOKALITA NUSLE	36–39
CHYTRÉ BYDLENÍ NOVÁ „NUSELSKÁ“	40–43
AREÁL V ZAHRÁDKÁCH	44–45
CYBERDOG	46–47
25 LET GASTRONOMIE	48–52
CZECH NATURE PHOTO	54–57
MONÍNECKÉ ČTVRTSTOLETÍ	58–61
UDÁLOSTI A AKCE	62



CZECH NATURE PHOTO
2019

ONDŘEJ NÁGL PELIKÁN

Focení pelikánů na řeckém jezeře Kerkini se asi nikdy neomrzí. Vždy je co fotit a pozorovat. V době rozmnožování to samcům s jejich rudě červeným lalokem a kadeřemi na hlavě moc sluší.

KATEGORIE **PTÁCI – VOLNĚ ŽIJÍCÍ**

NOVINKY



VÍNO DOG IN DOCK ZÍSKALO OCENĚNÍ

V již šestém ročníku výstavy vín, který se konal na jaře ve Veselí nad Moravou, získala značka Dog in Dock hned 9 zlatých medailí. Celkově jsme letos do vinařského klání přihlásili deset různých vín. Na výstavě, kam dorazilo více než 500 návštěvníků, mohli lidé ochutnat vína nejen z Veselí nad Moravou, ale z celé oblasti Veselska a jeho bezprostředního okolí. Vinařství Veselí nad Moravou, které je součástí koncernu Trigema, však bylo díky devíti medailím nejúspěšnějším vinařstvím, jež se akce aktivně účastnilo. Více se lze o vínu Dog In Dock dozvědět na stránkách dogindock.com.



83METROVÉ VODÍTKO

Během jednoho nedělního červnového odpoledne se na Monínci sešlo přes 200 milovníků čtyřnohých miláčků. Uskutečnil se tu 7. ročník akce Moníneček patří psům. K vidění a vyzkoušení byly například jednotlivé disciplíny psa Ruperta, tedy Stezka odvahy, Aport z vody, Chytání piškotů či agility v podobě slalomu, překážek a běhu mezi obručemi. Nechyběla ani tradiční výstava Dítě a pes, kde mohly děti předvést výstavní techniku svých miláčků. Na programu byly také ukázky práce kynologů či pokus o další psí rekord. Tentokrát v tom, kolik psů se nechá uvázat na jedno společné vodítko. Těsně před čtvrtou hodinou odpolední se jich tak nechalo uvázat hned 76. Délka vodítka byla přitom úctyhodných 82,7 metru.



BYTOVÝ DŮM ČISTOVICKÁ VYPRODÁN!

První prémiový bytový projekt Chytrého bydlení společnosti Trigema byl vyprodán. Bytový dům CSV@Řepy na Praze 6 nabídl dohromady 24 jednotek ve velikosti od 1+kk do 3+kk. Pětipodlažní bytový dům se přitom začal prodávat až po celkovém dokončení stavby. Za celkový architektonický koncept byla odpovědná architektonická kancelář ADNS. Kombinace bílé fasády s balkónovým zábradlím a využitím materiálu Corten na domě vytváří dojem minimalismu. Tato odolná ocel, která představuje zajímavý

architektonický prvek, je rovněž využita u vstupu do budovy, ve výtazích a jednotlivých bytech, což dodává exteriéru a interiéru prvek elegance. V 8. ročníku soutěže Realitní projekt roku získal tento dům Cenu odborné poroty. Parkování je umožněno především v podzemních garážích, kam je vjezd přímo z ulice Čistovická. Pro případné zájemce se tu aktuálně nabízí ještě několik parkovacích míst. V případě zájmu lze kontaktovat prodejní oddělení společnosti Trigema. Více informací na www.cistovicka.cz.

BLACK N' ARCH ZASEDAČKOU ROKU

V kategorii Malá kancelář soutěže Zasedačka roku, kterou pořádá společnost CBRE, zvítězily prostory ateliéru Black n' Arch. Ateliér vedený umělcem David Černým společně s architektem a urbanistou Tomášem Císařem je součástí koncernu Trigema.

Provedení interiéru vychází ze scénografického přístupu k interiérovému designu. Základním prvkem prostoru je černá barva, která evokuje pocit působení celého týmu studia v divadelním prostoru. Ve vnitřním vybavení nechybí ani roxorová džungle, kde se prolíná světlá barva dřeva s barvou zeleně.



Roxorová konstrukce odkazuje na zaměření Trigemy, kterým je především development a stavebnictví.

Do pátého ročníku soutěže se přihlásilo 101 společností. Patřily k nim například KPMG, Livesport, Seznam.cz a další.



WORLD PRESS PHOTO OPĚT V PRAZE

Společnost Czech Photo přivezla do Prahy světovou výstavu reportážních fotografií World Press Photo. Výstava konaná na Staroměstské radnici reflektovala nejdůležitější události minulého roku. Mezi snímky nechyběly reportáže válečných konfliktů v Sýrii, Afghánistánu, indonéské plastové řeky Pasig a mnoho dalšího. A to včetně vítězného snímku, kterým se tentokrát stala fotografie malé Yanely amerického fotografa Johna Moora. Fotografie zafungovala jako symbol migrační krize

mezi severní a jižní Amerikou a stala se velmi rychle virální, když obletěla celosvětové deníky a internetové servery. Vyvolala také masové veřejné protesty, které vedly ke zrušení "nulové tolerance" Donalda Trumpa. Kolekci doplnila Cena Prahy, která představila tvorbu fotografa Chrise McGratha. Ten v soutěži World Press Photo získal prvenství v kategorii Aktualita. Fotograf zachytil tlačící se novináře, kteří lačnili po vyjádření ohledně zmizení novináře Jamala Khashoggy.

OKOLÍ PĚŠÍ ZÓNY NA NOVÝCH BUTOVICÍCH

Pěší zóna u stanice metra Nové Butovice a její nejbližší okolí se dočkaly částečné proměny. Tým zaměstnanců a spolupracovníků společnosti Trigema zde v sobotu 24. května upravil zelené plochy a přetřel původně posprejované stěny. Vedle toho navíc na plot přilehlého P + R parkoviště umístil výtvarné objekty, jež mají celé místo ozvláštnit a zatraktivnit. „Celkové náklady na vylepšení jsme hradili pouze z našich prostředků. Vše jsme dělali ve svém volném čase zdarma, a to v rámci teambuildingové programu, jehož část se konala právě na Butovicích,“ vysvětluje Marcel Soural,



předseda představenstva společnosti Trigema. Pěší korzo směřuje od stanice metra trasy B Nové Butovice směrem k Radnici Prahy 13. V polovině června zde byla slavnostně přestřižena páska a tím pomyslně zprovozněna další část revitalizované pěší zóny.



PREDATOR RACE NA MONÍNCI

Monínec se stal v květnu jedním ze tří míst, kam se sjely tisíce amatérských i profesionálních účastníků, aby v rámci nejextrémnějších závodů Predator Race běželi 5, 10 nebo 15 kilometrů a zdolávali připravené překážky. K dalším místům, kde letos Predator Master Weekend probíhá, patří již pouze rakouský Neukirchen a slovenské Fačkovské sedlo. Predator Brutal je závod na 10, Predator Dril na 5 kilometrů a Predator Masakr na 15 kilometrů. Kromě dospělých byl letošní Predator Race na Monínci navíc připravený rovněž pro děti a mládež.



POŠTOVNA PŘESTĚHOVÁNA

Nejstarší Poštovna v Česku, která byla původně na Sněžce a poté na Javorové skále u Monínce, je od soboty 22. června na novém místě. Najdete ji nyní v horní části moníneckého areálu napravo od výstupu z místní lanovky. „Věříme, že Poštovna bude příjemnou zastávkou pro turisty, cyklisty i lyžaře,“ řekl Jaroslav Krejčí ml., výkonný ředitel Areálu Monínec. Poštovna nabízí expozici o své stopadesátileté historii a současně zde sídlí informační centrum oblasti Toulava. Otevřena je po celý rok a na rozdíl od svého předchozího místa bude lépe přístupná veřejnosti. První písemné zmínky o budově Poštovny jsou z 2. července 1875, kdy v ní byla na nejvyšší hoře Česka umístěna c. k. rakouská telegrafní stanice.



BYLO, NEBYLO PŘED 25 LETY

Vzpomenete si, co jste dělali před čtvrtstoletím, pokud jste byli už na světě? Pokud ne, nebo jen matně, ponořme se společně do historie a zavzpomínejme, čím jsme tehdy žili.

Kdo si ještě pamatuje, kdy začala vysílat nejsledovanější domácí televize Nova? Bylo to přesně před čtvrtstoletím, kdy jí svůj kanál přenechal druhý program naší veřejnoprávní televize. Vysílání tehdy Nova odstartovala 4. února jako první česká celoplošná soukromá televizní stanice. Z obrazovky na nás slavnostně promluvil její zakladatel a zároveň první generální ředitel Vladimír Železný. První film, který mohli diváci shlédnout, byla Obecná škola Jana a Zdeňka Svěrákových, následovaný americkým snímkem Krotitelé duchů a erotickým magazínem Penthouse.

Nebyla to však jen televize, která v tom roce poznamenala život mnoha Čechů. Na Strahovský stadion o více než půl roku později dorazily desetitisíce fanoušků rockové hudby, aby se podívaly na show The Division Bell Pink Floyd. Bylo to poprvé a zároveň bohužel také naposledy, kdy jsme u nás mohli tuto legendární formaci v čele se zpěvákem a kytaristou Davidem Gilmorem slyšet naživo. Uvedená deska současně předznamenala desetiletou studiovou pauzu této anglické čtveřice.

Ještě předtím však hudební veřejnost otřásla sebevraždou zpěváka skupiny Nirvana Kurta Cobaina. Ten kvůli depresím, drogám i nemoci žaludku ztrácel chuť žít, což nakonec zapříčinilo, že si doma brokovnicí prostřelil hlavu a zároveň se předávkou smrtelnou dávkou



heroinu. V dopisu na rozloučenou Cobain kromě jiného uvedl citát z písně kanadského zpěváka Neila Younga „Je lepší shořet, než vyhasnout.“

Další hudební událostí byl festival Woodstock, který se konal 25 let poté, co se na stejném místě odehrála stejnojmenná legendární akce. Připomenout si atmosféru 60. let přijeli tentokrát nejen Bob Dylan, ale i Red Hot Chili Peppers, Petr Gabriel, The Cranberries či elektronický Orbital. Akce měla úspěch a o pět let později se na stejném místě odehrála znova.

Zároveň ale v tu dobu v Česku vrcholila kauza sériového vraha Ivana Roubala, který byl nakonec odsouzen za pět vražd. Právě v tomto roce také provedl svoji poslední vraždu, když v pražské kanceláři autopůjčovny ZAPAP spou-

„JE LEPŠÍ
SHOŘET, NEŽ
VYHASNOUT.“

NEIL YOUNG



Centrální park Nové Butovice
Nepomucký rybník

„NESUĎTE MĚ
PODLE MÝCH
ÚSPĚCHŮ,
ALE PODLE
POČTŮ PÁDŮ,
PO KTERÝCH
JSEM DOKÁZAL
VSTÁT ZNOVU
NA NOHY.“

NELSON MANDELA

tal majitele firmy Petra Kudrnu, Petera Magdolena a náhodného návštěvníka taxikáře Jiřího Semeráda. Kancelář poté vykradl a zmizel. Magdolen a Kudrna sice zemřeli, když se uškrtili vahou vlastních nohou, Semerádovi se však nakonec podařilo zachránit. Roubal byl po zhruba třech týdnech od této události zatčen.

Na začátku listopadu pak byl v hlavním městě spuštěn provoz nových stanic metra. Díky nim už trasa B nekončila na Butovicích, ale mohla pokračovat přes Hůrku, Lužiny, Luka a Stodůlky až na Zličín, odkud směřují autobusy především na západ od Prahy. Původně však mělo metro končit o stanici dříve ve Stodůlkách. Depo mělo být totiž v Jinonicích. Plány se však překreslily, protože Zličín byl nakonec považován za výhodnější konečnou stanici. Významným architektonickým prvkem celého úseku se stal tubus mezi stanicemi Hůrka a Lužiny, kterým soupravy projíždějí nad Nepomuckým rybníkem.

Na pražském Hlavním nádraží byla dokončena částečná modernizace, když se počet stávajících nástupišť rozšířil o další tři. Ta navíc dostala vlastní samostatná klenutá zastřešení.

Nové dopravní stavby se však ten rok objevily i jinde. Asi nejznámějším příkladem bylo zahájení provozu Eurotunelu, jenž pod Lamanšským průlivem spojil Francii se Spojeným královstvím. Tunel,

jehož průměrná hloubka činí 45 metrů od mořského dna, je přitom určený jak pro osobní, tak nákladní dopravu. V současnosti se jedná o třetí nejdelší železniční tunel na světě.

Doma se na podzim konaly volby do zastupitelstev obcí. V hlavním městě usedlo do lavic 55 zastupitelů hned z 15 různých politických uskupení. Početnou skupinu v nich tvořili zastupitelé z ODS, kterých bylo hned 23. Šest zde pak bylo komunistů a po pěti politiků Sociální demokracie a Občanské demokratické aliance. Kromě nich však mohli do záležitostí celoměstského významu promlouvat zástupci takových uskupení, jako byli například Důchodci za životní jistoty nebo Koalice SPR-RSČ a Sdružení důchodců ČR.

Občanská demokratická strana uspěla i jinde v republice, musela však zároveň čelit kritice za sponzorskou večeři na pražském Žofíně, kde se po vzoru anglosaských zemí konala slavnostní akce, na níž zástupci firem přispívali do stranické pokladny ODS. Velkou část dárců přitom představovaly velké polostátní firmy. Václav Klaus zde obhájil předsednický post, stejně jako většina místopředsedů. Jednou z výjimek byl Petr Čermák, namočený do aféry Helbig. Čermák totiž jezdil automobilem značky Mercedes od německé firmy bratří Helbigových, na něž byl ale v uvedeném roce vydán zatykač pro

zpronevěru. Místopředseda této strany reagoval zpočátku tím, že aféra je účelovým útokem na vládní politiku, na kongresu ale nakonec stejně neuspěl.

Z ekonomického pohledu byl pro Evropu klíčový vznik jednotného Evropského hospodářského prostoru, který zaručil svobodu pohybu zboží, osob, služeb a kapitálu uvnitř Evropského jednotného trhu. Vznikl 1. ledna na základě dohody uzavřené mezi členskými státy Evropského sdružení volného obchodu, Evropského společenství a jeho členskými státy. Mezi signatářskými zeměmi jsme samozřejmě nechyběli ani my.

Ruská armáda ve stejném roce opustila území Estonska a Litvy, aby se ale zároveň o několik měsíců později na příkaz tehdejšího prezidenta Borise Jelcina pokusila ovládnout území Čečenska. V roce 1992 Čečensko odmítlo spolu s Tatarstánem podepsat přidružovací smlouvu s Ruskou federací, což Rusko neuznalo. A výsledkem byl další ozbrojený konflikt.

Prvním černošským prezidentem Jihoafrické republiky byl v květnu zvolen známý bojovník proti apartheidu Nelson Mandela. Podílel se tak především na přechodu od vlády menšiny a rasové segregace k demokratické vládě většiny. Postupně tak i díky tomu získával mezinárodní respekt za svoji obhajobu národního a mezinárodního usmíření. Na druhou stranu sociální politika jeho vlády mnohé radikály zklamala.

V norském Lillehammeru v únoru proběhly Zimní olympijské hry, které ale Česku nepřinesly příliš radosti, protože naším nejlepším umístěním byla dvě pátá místa ledních hokejistů a týmu sdruženářů. V první desítce se v individuálních závodech umístila ještě běžkyně na lyžích Kateřina Neumannová, biatlonistka Eva Háková a skokan na lyžích Jaroslav Sakala, ve dvojicích potom dvojbob a dva krasobruslařské páry.

V domácí fotbalové lize se mistrem stala opět pražská Sparta před Slavíí a Baníkem Ostrava. Za vítězný tým nastupovali například Pavel Nedvěd, Martin Frýdek, Jozef Chovanec či brankář Petr Kouba. Sestup v lize pak patřil Dukle a Vítkovicím. Nejlepším střelcem ročníku se stal s 20 góly spartánský Horst Siegl.



Miss Česka se stala v brněnské hale Rondo Eva Kotulánová, která přitom rozhodně nepatřila k favoritkám. Do finále totiž postoupila až z druhého místa z předchozího krajského kola. Finálový večer byl nezapomenutelný zejména volnými disciplínami. Jedna finalistka předvedla třeba vystoupení s živým hadem škrtičem, další zase na molu ukázala kouzla a jiná šermovala.

V televizní anketě TýTý uspěla mezi herečkami Jiřina Bohdalová a mezi herci Pavel Zedníček. Pořadem roku byl Kufr, který také Zedníček uváděl. Hlasatelkou byla vyhlášena Saskia Burešová a bavičem Jan Rosák. Zpěvačkou se

stala Lucie Bílá a zpěvákem Karel Gott. Ten se stal také absolutním vítězem tohoto ročníku. Vyhlášení výsledků proběhlo v Hudebním divadle v Karlíně.

Nejlepším celovečerním filmem byl oceněn Schindlerův seznam Stevena Spielberga, který při udělování Oscarů získal hned sedm sošek, včetně té za nejlepší režii a kameru. Snímek, který je založený na skutečných událostech, popisuje záchranu 1 100 židovských životů. Obchodník Oskar Schindler, který během 2. světové války vydělával na válečném utrpení, zachránil ty, kterým už zdánlivě nebylo pomoci a přišel přitom o veškeré své jmění.



JAK SE MĚNILA ARCHITEKTURA A STAVEBNICTVÍ

Po roce 1989 se okolo větších měst začala stavět nová satelitní městečka. To však není to jediné, co posledních 25 let do architektury a stavebnictví přineslo. Jak se celý obor během této doby vyvíjel?

Podnikatelské baroko. Pojem, který je neodmyslitelně spojený s porevoluční dobou, kdy období šedých panelákových skvostů nahradila výstavba „pom-pézních“ kýčovitých domů na zelené louce, jejichž investory byli novodobí byznysmeni, kteří si tímto způsobem dokazovali svůj úspěch.

Tento architektonický sloh je charakterizovaný stavbami plnými věžiček, balustrád, kovových plůtků a sádrových lvíčků. Společným rysem však byla ukrytá touha jejich majitelů ohromit své okolí a užít si také trochu toho svého luxusu.

Profese architekta v období komunismu v lecčems degradovala a podobně s ní nakládali i polistopadoví podnikatelé. Výsledkem byly nesourodé a rádobou honosné stavby, které míchaly dohromady různé styly a tvary.

Po sametové revoluci došlo k zásadním změnám. Architekti si konečně mohli založit vlastní studia a nebyli odkázáni na práci ve velkých projektových ústavech. Samozřejmě ne všichni uspěli, zejména finanční krize trh řádně pročistila. Rovněž počty absolventů architektury se rapidně zvýšily. A to ještě mohou adepti bez problémů studovat obor v zahraničí. Úhrnem tyto školy každý rok opouští kolem sedmi stovek absolventů! S mladou generací se architektura více propojuje s jinými odvětvími.



Koulí na noze omezující rozlet české architektury a stavebnictví jsou však i zastaralé normy a vyhlášky, které byly šity na míru výstavbě panelových sídlišť. Dalším problémem je územní plánování a samozřejmě největší bolest: neúměrně dlouhý schvalovací proces, zatížený navíc ve světě nevídanou byrokracií.

A jaká je situace dnes? „Podnikatelské baroko“ jako módní prvek ve stavebnictví bezpochyby vymizelo. To ale neznamená, že se někteří majitelé nových domů nenechají tu a tam pro nějakou kovanou lucerničku nebo kašnu na své zahradě nadchnout. Po neúspěšných pokusech navázat na úspěšnou éru funkcionalismu je poměrně mnoho tvorby směřováno do postmoderny, která ovšem, podle odborníků, nedosahuje výsledků svých vzorů.

POKROK
NEZASTAVÍŠ



Obchodní dům Selfridges, největší stavba realizovaná ateliérem Future Systems, který vedl český architekt Jan Kaplický.

PRŮMYSL 4.0.

Jedná se o označení pro současný trend digitalizace a související automatizace výroby. Základem jsou vize tzv. čtvrté průmyslové revoluce z roku 2011, díky nimž vzniknou „chytré továrny“, které budou využívat kyberneticko-fyzikální systémy. Nahradí tak opakující se a jednoduché činnosti vykonávané jinak lidmi. Výsledkem má být úspora času a peněz a zvýšení flexibility firem.

STAVEBNICTVÍ 4.0.

Tento pojem je založen na nových vizích a přístupech a na digitalizaci a inteligenci. Cílem je aplikace těchto faktorů v rámci nástrojů využitelných pro stavebnictví. Revoluce 4.0 ve stavebnictví je doprovázena množstvím procesů, které jsou pro stavebnictví charakteristické. Aby mohlo dojít k systematickému využívání a řízení těchto procesů, je třeba přijmout určitý pracovní režim, pracovní pravidla a přístup.

BIM

Anglický výraz Building Information Modeling nebo Building Information Management představuje digitální model, jenž ukazuje, jak bude stavba vypadat. Model slouží současně jako zdroj informací o objektu pro potřeby jeho navrhování, výstavby a provozu.

Další alternativou je styl high-tech, který pracuje s „kosmickými“ materiály – ocelí, sklem, sofistikovanými plasty. Ten však u nás, přesněji řečeno v Praze, nemá moc příznivců. Mnohem častěji se stavební materiály nechávají odkryté, přiznává se, že stárnou a mění se. Budovy jsou surovější, ale v tom právě může spočívat krása.

Poměrně oblíbeným stylem je také minimalismus, jehož střizlivost může být působivá, ale vyžaduje dokonalé provedení, jinak je po efektu. A pak je tu organická architektura, kterou pěstoval nejen zesnulý Jan Kaplický. V neposlední řadě se pozvolna začíná vkrádat neofuturismus, a to nejen do vizí a projektů, ale postupem času také do prvních kapek realizací.

Je vidět, že rozmanitost rozhodně nechybí a ani nebude omezením oboru v následujících obdobích. Konzervatismus je, doufejme alespoň v architektuře, hudbou minulosti. Ale jak je na tom se svým tradičním pojetím obor samotného stavebnictví?

S úsměvem na tváři upozorňují zástupci automobilového průmyslu, že pokud by se jejich obor choval stejně konzervativně jako stavebnictví, ještě dnes bychom za zázrak pokroku považovali koně s povozem. Základem nových trendů ve stavebnictví je technologie BIM (Building Information Modeling) a digitální informační model budovy.

Digitalizace stavebnictví však také klade nové požadavky na samotné stavební profese. Zatímco architekti, projektanti nebo urbanisté už běžně s digitálními 3D modely pracují, mnoho dalších techniků bude muset rozšířit své znalosti. Týká se to hlavně profesí, které stavbu realizují.

Jedním z dalších nejnovějších trendů v oblasti stavebnictví je kromě digitalizace také prefabrikovaná výroba. O co se jedná?

Takový způsob bytové výstavby přináší zpravidla nižší pracovní náklady. Na druhou stranu jsou s tím spojené vyšší vstupní náklady na celkovou přípravu a plánování projektu. Zároveň je třeba přiznat, že např. prefabrikované bydlení rozhodně není ani ve světě a ani u nás převládajícím způsobem bytové výstavby. Jedná se spíše o doplňkovou formu, jak se dají také nové byty stavět.

Výhodou prefabrikace je především to, že celkově urychlí výstavbu. Na západ od našich hranic, kde jsou náklady na pracovní sílu ještě o mnoho vyšší než v Česku, to navíc vede k úspoře celkových stavebních nákladů. U nás, kde jsou tyto náklady nižší, není ale tento benefit tak významný.

Synonymem takových projektů se však zároveň samozřejmě nemyslí nevzhledná panelová výstavba, jakou

jsme u nás měli především v 70. a 80. letech minulého století. Často se v té souvislosti nyní hovoří o přípravě koupelnových jednotek, které by se mohly kompletně připravovat mimo místo, kde bude bytový projekt vůbec stát. Některé stavební firmy již mají dokonce pro automatizaci a robotizaci samostatná oddělení. Důvod je zřejmý. Chtějí tak být krok před konkurencí a stát se tak technologickými lídry ve stavební výrobě.

V zahraničí známe například dřevěné skandinávské prefabrikáty BoKlok. Vjedou se přesně na nákladní automobil a na místo, kde mají stát, se již pouze přivezou a smontují. Na kompletní prefabrikované moduly v podobě třípodlažních bytových domů, které se bez zemních prací a základů v řádu týdnů dají dohromady, se zaměřuje i společnost Max Bögl Group. Z domácích firem lze vedle Trigemy zmínit třeba také společnost Glasiert, jež se zaměřuje na prefabrikaci koupelen, garáží či právě i rodinných domů.

Zejména v souvislosti s připravovanou novelou stavebního zákona se v Česku mluví o celkové digitalizaci přípravy stavebních projektů. Díky tomu by se tak napomohlo zprůhlednit a zrychlit proces jejich přípravy a povolování a předešlo by se rizikům a chybám, jež jsou jinak s projektováním spojeny. Zlepšila by se tak rozhodně jejich kvalita a v konečném součtu snížily celkové náklady. Výsledkem by byl totiž jednoznačně popsaný modul, jak stavební zakázku v praxi realizovat.

Již méně podstatným, přesto důležitým hlediskem je pak fakt, že se tak ulehčí komunikaci mezi investorem, projektanty a samotnými stavebníky. Nehledě na to, že digitalizace by prospěla nejen urychlení bytové výstavby, ale i dalším oblastem, jaké představují komerční výstavba nebo infrastrukturní projekty. Je vidět, že heslo „pokrok nezastavíš“ se stále více odráží i v takových tradičních oborech, jako je právě stavebnictví.

Cyberdog je projekt známého výtvarníka a sochaře Davida Černého, který je založený na myšlence pokroku 21. století. Na přípravě projektu se podíleli i členové architektonického týmu ateliéru Black n' Arch pod vedením architekta Tomáše Císaře.





25 LET S MARCELEM A VERONIKOU

Díky nezměrnému úsilí Marcela Sourala na jedné straně a trpělivosti a pochopení jeho manželky Veroniky na straně druhé se mohla společnost Trigema rozvíjet a zvládnout úspěšně prvních 25 let svého života. Jak se na uplynulé čtvrtstoletí oba dívají?

Trigema slaví letos čtvrtstoletí. V čem spočívá to, že je na trhu již tak dlouho?

Marcel: Po pětadvacetiletém startupovém období jsme zakleklí v blocích na startovní čáře mezi nejlepšími firmami v rámci České republiky. Po 25 letech poctivé práce, dřiny, stresu, ale i radosti z úspěchu, z posouvání se kupředu a růstu chceme být užiteční v každém oboru naší činnosti. Chceme odvádět skvělou službu. Chceme tvořit, vymýšlet, připravovat, realizovat a těšit se z hezkých věcí. Jsme zvláštní živočišný druh v naší lokalitě. Jsme Trigemáci, skvělý tým s otevřenou a přátelskou komunikací. Mluvíme stejně o úspěších jako i o problémech, jsme odhodlaní, cílevědomí, disciplinovaní, ukáznění, přísní, houževnatí, systematictí, zodpovědní. Dokážeme se bavit a být stříelní, blázniví a milí. V tom všem podle mě spočívá duch a kouzlo celé Trigemy.

Rozjezd firmy ale určitě tak růžový nebyl...

Marcel: Spolu s Jardou Zemanem a ještě jedním kamarádem bylo založení firmy načasováno kvůli první zakázce, kterou měla být stavba supermarketu v Liberci. Vše bylo nachystáno: maringotky, stroje, dělníci. A samozřejmě také subdodavatelsky. Měli jsme tehdy pouze dva zaměstnance: Martina Faifra a Miloše Beera. Pronajali jsme si místnost v Hošťálkově ulici na Břevnově, v bazaru nakoupili starý nábytek, betonovou podlahu nat-



1994 – První zakázka Trigemy, opravy plotů na Břevnově

řeli šedou barvou a za poslední peníze koupili fax. Dva dny před plánovaným zahájením a podpisem smlouvy však naše představy o bleskovém začátku podnikání vzaly za své. Vysněnou zakázku získala jiná firma. A tak jsme začali roznášet letáčky po Břevnově a nabízet opravy plotů v řádu tisíců korun. Byli tři. Nevzdávali jsme se ale.

Jak rodina vnímala období, kdy Trigema vznikala?

Veronika: V době, kdy se Trigema narodila, jsem byla na mateřské a starala jsem se hlavně o to, aby naše malá Natálka neměla hlad, byla přebalená, byla dostatečně dlouho venku a prospívala podle tabulek. Bojovala jsem se strachy, aby neonemocněla, abych něco nezanedbala. A tak jsem Marcelovy plány a jeho večerní vyprávění o podnikání

„MÁM
TRIGEMU
JIŽ 25 LET
V HLAVĚ.“

MARCEL SOURAL



1997 – Bytový dům Tachovská ulice v Praze, Radotíně



1997 – Za tatínkem na stavbě v Radotíně

„TRIGEMA JE PŘIPRAVENÁ NA ÚSPĚCH.“

VERONIKA SOURALOVÁ

poslouchala, bylo to ale u mne prostě až na druhém místě. Připadalo mi normální, že je přes den kdesi v práci a já se starám o domácnost a jsem maminka na plný úvazek. Když k nám do rodiny přibyl ještě Vítek, moc se toho nezměnilo, jen jsem čas rozdělila mezi děti dvě. Těch pár Trigemáků na začátku mi připadalo fajn, a protože jsem již postupně prahla i po jiné společnosti než té dětské, začala jsem se s nimi ztotožňovat a pomalu přijímat tu záhadnou Trigemu do svého života.

Kdy došlo k pomyslnému zvratu, kdy se Trigema dostala od menších k větším zakázkám?

Marcel: Kromě řízení realizace samotných staveb jsme stále sháněli nové zakázky. Nabídky se počítaly po nocích. Nestačilo nabízet pouze realizaci hrubých staveb rodinných domků z pórobetonu, které jsme se po úvodním rozjezdovém „plotovém“ období více věnovali. Hledaly se jiné možnosti. Jednou z nich byla i první realizace opláštění průmyslové haly porobetonovými panely. A hala v Čakovcích se opravdu povedla. Byla to jediná realizace haly v tomto roce. Kromě staveb z pórobetonu reprezentovaných osmi rodinnými minidomky v Přezleticích, rodinným domem na Lochkově, v Kyšicích a v Nebušicích jsme vyhráli i výběrové řízení na projednávání, stavbu a připojování veřejných telefonních budek pro SPT Telecom v lokalitě Praha. Budky nám vydr-

žely až do roku 1998. Klíčovým bodem pro další směřování firmy se ale stala jiná událost. Náš spolužák ze stavební fakulty Petr Doležal nám nabídl svůj pozemek v Praze Radotíně. Ten byl vhodný ke stavbě bytového domu. A tím začala výraznější expanze naší firmy.

Odražilo se fungování Trigemy nějak i na vašem každodenním životě?

Veronika: Smířila jsem se s tím, že chodíme na rodinné procházky na stavbu. Užívali jsme si s dětmi dobrodružství na stavenišťích bytového domu v Radotíně, když tatínek bez jistění lezl s dělníky po střeše a my mu dole drželi palce, aby nespádl. Jezdili jsme na výzvědné mise okukovat konkurenční stavby, prozkoumávat stavební veletrhy a uznale poklepávat na povedené omítky na fasádách domů. To bylo na začátku. Ale čas šel dál, Marcel ve svém úsilí nepolevoval, spíše naopak a to přinášelo ovoce. Začalo se mu dařit. Pochopila jsem po čase, že Trigemáci jsou opravdu jiný člověčí druh. V ten moment se ze mě stala taky Trigemačka.

Na co z té doby vzpomínáte nejraději?

Veronika: Do Trigemy jsem už patřila jako markeťačka a hlavně firemní fotografka, později vydavatelka časopisu OKO. Nastala zároveň éra teambuildingů. Těch extrémních zážitků, které jsme společně prožili! Protože jsem často byla i u plánování, tak jsem před každým teambuildingem probděla mnoho

nocí. To přece nemůžu zvládnout, tak daleko na kole nedoježu, tu přehradu prostě neslaním, zabiju se. A vždycky jsem to společně s ostatními dala! To byl pocit! Absolutní splynutí s týmem, společná sounáležitost, do všeho jsme šli na krev, všichni chtěli vyhrát. Pro jeden bod pro družstvo bychom vraždili! Z akcí jsme se vraceli absolutně unavení, na pokraji vyčerpání, ale šťastní. Když jsem o tom nadšeně vykládala spolužákům z vysoké školy, dívali se na mne s despektem a mysleli si, že jsem se zbláznila.

Jedním z dalších zlomových období byl bezpochyby rok 1998...

Marcel: Stavba prvního bytového domu V Radotíně skončila a již v průběhu dokončovací práce jsme pracovali na projektu druhého bytového domu. Bylo to o sto metrů dál v Nýřanské ulici. A protože jsme již byli „zkušení“ developpeři, založili jsme společnost Trigema Real, která zahájila prodej projektu bytového domu Nýřanská. Firma i nadále stavěla vedle bytů i rodinné domky a poprvé se vrhla i na zateplování fasád. Začali jsme od zateplování rodinných domů a v tomtež roce zrealizovali i první velkou zateplovací akci – zateplení paneláku v Ďáblicích. I v opláštění hal přišla naše pravá chvíle. Ve spolupráci s firmou Hebel jsme oplášťovali jednu halu za druhou. V Radotíně, Bělé, Tachově nebo Říčanech. V závěru roku 1998 jsme byli osloveni Centrem Paraple k dostavbě a rekonstrukci jejich nového sídla. Byla to výzva, které se držíme dodnes. I když po dostavbě už jen v roli donátora na krytí nákladů jejich ušlechtilé činnosti.

Jedním z největších projektů byly poté už Roztoky?

Marcel: V roce 2002 se nám podařilo přesvědčit roztocké zastupitelstvo o tom, že právě naše firma má být tou, která dokončí výstavbu tamního centrálního Tyršova náměstí. Ihned se spustila projektová příprava na polyfunkčních domech B1+B2+B3 a koncem roku jsme zde již kolaudovali bytové domy A1 a A2. Rekonstrukcí v té době dominovala například vyhraná soutěž na ministerstvu zahraničních věcí na opravu pražských velvyslanectví a ambasad. Zahajovali jsme na Mexiku a pokračovali v Tróji. To byla rekonstrukce po letních povodních, kdy byla Praha a většina republiky zasažena sto a víceletou vodou. Roku 2003 byl mimo jiné ve znamení stavby tří bytových domů v Jinonicích. Ve stejném



1998 – Stavba bytového domu Nýřanská ulice, Praha Radotín



2001 – Dostavba Centra Paraple



2003 – Tři bytové domy Jinonice



2006 – Tyršovo náměstí v Roztokách



2019 – Vzácné chvíle,
kdy je rodina pohromadě

roce jsme založili i Trigemu Development. Postupně se z nás již čím dál více začali stávat developeři.

Kdy se stala Trigema holdingem?

Marcel: O čtyři roky později. Trigema tehdy ovládala osm dceřiných společností vyprofilovaných vždy do jiného oboru podnikání. Změna byla dotažena transformací společnosti Trigema na akciovou společnost. Tempo růstu se stále zvyšovalo. Konsolidovaný obrat skupiny dosáhl v roce 2008 již bezmála 800 miliónů Kč. V tomto roce se zároveň jednotlivé činnosti skupiny vyprofilovaly do stavební činnosti, developerské činnosti a cestovního ruchu.

Postupně začala firma podporovat i takové projekty, jako je soutěž Czech Press Photo?

Veronika: Marcel vždy podporoval moje zájmy. Tím největším byla fotografie. Díky Olegovi Homolovi jsem se v roce 2004 potkala se soutěží Czech Press Photo a s její zakladatelkou Danielou Mrázkovou. Nejdřív jsem se soutěže aktivně účastnila jako fotografka, ale později jsem se stala členkou týmu a vedle práce pro marketing Trigemy jsem se stále více a více angažovala v organizaci soutěže a postupně se stala pravou rukou Daniely. Bylo logické, že jsem Marcela přesvědčila, aby se stal sponzorem jedné z kategorií fotografické soutěže a postupně se i osobně seznamoval se všemi lidmi okolo Czech Press Photo.

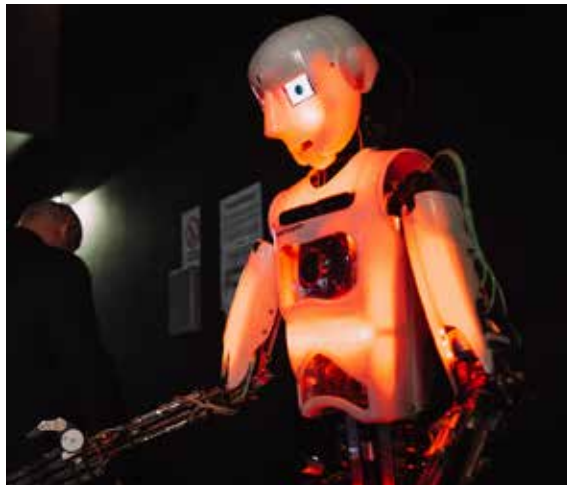
Jak došlo k tomu, že jste se stala šéfkou celého Czech Photo?

Veronika: Daniela Mrázková si často povzdychla, že nemládne a že by potřebovala nástupce. A já s Trigemou a Marcelem za zády jsem byla logickou a praktickou volbou. Stalo se a značka Czech Photo byla naše. Chtěli jsme ji ale posunout dál. Marcel v té době plánoval výstavbu bytového komplexu SMART a Daniele slíbil, že v něm vybuduje archiv pro fotografie z historie Czech Press Photo, které potřebovaly důstojné místo k uložení. K tomu megalomansky, jak je jeho zvykem ve všech jeho činnostech, navrhl galerii s restaurací a velkorysý veřejný prostor s dominantou od výtvarníka Davida Černého. A tehdy se mi změnil život, neboť se nám do rodiny narodilo nové dítě: k Natálce, Vítkovi a Trigemě přibýlo Czech Photo Centre. Musím říci, že s ním bylo daleko víc práce než s těmi předchozími. Alespoň pro mne. Opustila jsem všechny svoje aktivity a přátele a pracovala ve dne v noci, aby se všechny vize Czech Photo vyplnily. Pomáhal mi samozřejmě Marcel a výrazně i celý trigemácký marketing. Trigemáci ve vedení pro nás hledali další partnery a možné kontakty, protože projekt na podporu fotografie v takovém rozsahu potřeboval finance. Postupem času jsem vytvořila tým lidí a projekty, které vymýšlíme a realizujeme společně. Myslím, že výsledky jsou vidět. Kdo se o věc jen trochu zajímá, ví, že Czech Photo Centre je a bude spojené s Trigemou. Myslím, že Trigemě vůbec nedělá ostudu. Naopak. Jen silná společnost takto dokáže sponzorovat kulturu. A silnou společností Trigema je. Hlavně proto, že má Marcela, protože ten je její motor a žene ji urputně a bez přestání kupředu.

OSLAVA 25 LET TRIGEMY V SASAZU

Čtvrtstoletí od svého založení slavila společnost Trigema
27. května v pražském klubu SaSaZu.









ZDENĚK SVĚRÁK

DRAMATIK, SCÉNÁRISTA, SPISOVATEL, HEREC A PREZIDENT CENTRA PARAPLE

Široce známý dramatik, scénárista, spisovatel a herec, který se zejména proslavil díky působení v Divadle Járy Cimrmana. Kromě toho píše i písňové texty. Současně s Ladislavem Smoljakem připravoval vedle divadelních her také filmové scénáře. V řadě filmů, jako byly například Vrchní, prchni, Vratné lahve, Kolja, Tři veteráni a další, ve kterých sám hrál. Od roku 1994 spolupracuje s Centrem Paraple.

„KDYBY TO ŠLO, VYSTAVIL BYCH SPOLEČNOSTI TRIGEMA POTVRZENÍ, ŽE PATŘÍ MEZI OSVÍCENÉ.“

Centrum Paraple, kterému se věnuji už 25 let, je zařízení pečující o lidi s poraněním míchy. Začínalo ve skromných podmínkách, dnes však působí v úctyhodných moderních prostorách, jakými se může pochlubit málokterá nezisková organizace. K zázraku došlo v letech 1998–2000. Hledali jsme firmu, která by na půdorysu bývalých sídlištních jeslí dokázala vybudovat funkční stavbu s rehabilitačním i kancelářským zázemím, s pokoji o dvaceti lůžkách, bazénem, dílnou, učebnou a kavárnou.

Ve výběrovém řízení zvítězila Trigema. Že to pro nás bylo štěstí, jsme pochopili už během stavby. Všichni zaměstnanci, od vedení až po zedníky, přistupovali k práci s vědomím, že budují užitečný dům za peníze věnované dobrovolnými dárci. A nejen to. Jakmile bylo dílo hotovo,

společnost Trigema se sama stala naším štědrým dárcem. Není divu, že zvítězila také ve druhém výběrovém řízení a přistavěla k budově nové křídlo pro velkou tělocvičnu, pro další pokoje a rehabilitační sály. Když se pak Centrum Paraple stalo obecně prospěšnou společností se samostatnou právní subjektivitou, finanční manažer Trigemy nám poskytl účetní konzultace a pomoc při nastavení finančního plánu.

Došlo tu k něčemu nevídanému: k solidaritě stavební firmy se zákazníkem, jehož existence je na lidské solidaritě založena. Trigema se stala jedním z hlavních partnerů Centra Paraple a v posledních letech každoročně přispívá na jeho účet částkou 850 000 Kč. Její zakladatel Marcel Soural je od roku 2010 členem správní rady Centra Paraple.

Zdeněk Svěrák



PAVEL PAFKO

FN MOTOL, ČLEN DOZORČÍ RADY CENTRA PARAPLE

Respektovaný břišní a hrudní chirurg, který působil jako přednosta chirurgické kliniky 1. lékařské fakulty Univerzity Karlovy v Praze a Fakultní nemocnice Motol. Se svým týmem provedl první transplantaci plic v Česku. Operativním odstraněním plicního nádoru prezidenta Václava Havla vstoupil do povědomí širší veřejnosti. Poté byl prezidentem Milošem Zemanem vyznamenán medailí Za zásluhy a následně i pasován na rytíře českého lékařského stavu.

BOTY A DOMY

Trigema je firma. Firma to jsou jmenovití lidé, kteří ji založí a jsou-li úspěšní, přitahují další. Jejich jména již sice nikdo nezná, i oni ale spoluvytvářejí tradici. Ze tří „otců zakladatelů“ Trigemy je ve firmě jediný. Vlastně nevím, zda je to dnes generální ředitel, jednatel či majitel – Marcel Soral.

Velikost rozvoje a úspěch firmy, vlastně i zakladatele, je vždy relativní a musí být vztažena k rozvoji a velikosti jiných firem. Napadl mne, prosím bez dramatické nadsázky, Tomáš Baťa. Ten sice začínal ve třech s bratrem a sestrou, ale na rozdíl od pana inženýra, který měl na začátku pouze dva zaměstnance, jich měl 10 a navíc know how svého otce – podnikatele ševce. Před dvacetipěti léty zakladatelé Trigemy mezi svými rodiči podnikatele neměli. Podnikat bylo v jejich době zakázané. Jubilující firma začínala opravou plotů a později rodinných domů. Pak dospěla až k mohutné výstavbě tak, že dnes má v projektové přípravě více než 2 500 bytů a disponuje investicemi přes 12 miliard Kč! Ve stavebnictví však nejde pouze o kvantitu, ale i estetičnost a praktičnost díla, přetrvávající po generace. Prohlížím-li si fotografickou dokumentaci firmou realizovaných staveb, působí na mne úplně jinak než fotografie z města Brasília postavené slavným architektem Niemayerem. Stavby v tomto městě působí chladně a málo přívětivě. Byty a stavby Trigemy jsou nejen inzerovány jako chytré, ale i v realu takové jsou. Při jejich stavbě se asi myslí více na lidi, kteří je budou obývat, než pouze na vnější efekt.

S Trigemou jsem se poprvé potkal při dostavbě Centra Paraple, které firma trvale podporuje, dávajíc mu každoročně

značné sponzorské dary. Dnes obecně tuto činnost nazýváme sponzorskou. V praxi ale sponzor očekává od obdarování nějakou protislužbu. Z mého pohledu není Trigema sponzorem, je mecenášem, který žádnou protislužbu neočekává.

Činnost Trigemy se neomezuje pouze na stavebnictví, ale podobně jako Baťa diverzifikuje do dalších odvětví. Baťa vyráběl obuv, ale později svým zaměstnancům výhodně nabízel rodinné domky. Nedivil bych se, kdyby Trigema, která staví také domky, později nabízela zaměstnancům výhodně obuv. Firma se o zaměstnance příkladně stará a nahradila zprofanované heslo „stát jako firma“ heslem „firma jako rodina“. Jak vím, vytváří nejen kulturní pracovní prostředí, ale pořádáním různých akcí kultivuje zaměstnancům i mimopracovní život. Nevidí v nich pouze pracovní sílu. Tak to ostatně dělal i Tomáš Baťa. Možná jubilantovi mezi zaměstnanci doposud schází osoba podobná Emilu Zátopkovi.

V rámci divergence pracovní činnosti nelze opominout vybudování areálu Monínec. Nepochybně by se Baťa divil, kdyby tam viděl při plus 15 stupních Celsia ekologicky vyrábět umělý sníh a na svahu na lyžích spatřil hlavu státu bez helmy, která by tuto hlavu chránila. To je snad jediné, co lze firmě vytknout. Republika byla v ohrožení...

Co Trigemě popřát do budoucna? Aby bylo u nás stále více chytrých lidí, kteří si budou kupovat firmou postavené chytré byty. A panu jednatele, kterého opět bez nadsázky srovnávám s Tomášem Baťou, přeji, aby si nekupoval letadlo...

Pavel Pařko



TOMÁŠ BĚHOUNEK

BNT ATTORNEYS-AT-LAW, ADVOKÁT, PARTNER

Uznávaný právník, který působí v advokátní kanceláři bnt attorneys-at-law, kde je také jejím partnerem. V bnt řídí tým, který se úspěšně specializuje na právo nemovitostí, fúze a akvizice v oblasti nemovitostí, stavební právo a developerské projekty v České republice. Díky němu získalo bnt řadu ocenění v mezinárodních žebříčcích Chambers& Partners nebo Legal500. Je také členem advokátní komory.

„TRIGEMO, VŠECHNO NEJLEPŠÍ K NAROZENINÁM!“

Gratuluji vám, protože jste v developmentu dosáhli skvělých úspěchů a dobře se vám daří vystupovat z řady tým, že děláte svoji práci chytře a s nadšením. Vážím si toho, že Trigema je společnost, která se snaží vytvořit vždy nadprůměrný produkt a nebojí se zkoušet nové věci. Nestavíte levná nehezká sídliště za co nejnížší náklady, ale máte vždy originální nápady a kvalita vaší práce je za vámi vidět.

Trigema je naším klientem už mnoho let. Poskytujeme jí právní poradenství, zejména při akvizicích jejích nových projektů. Ať už šlo o projekt Čistovická, Braník, Zlatý Lihovar nebo z poslední doby projekt Invalidovna. Byli jsme u toho a spolupráce nás baví. Byla to ostatně i podmínka, kterou jsme si s Marcelem hned na začátku řekli, byť ho tehdy asi trochu zarazilo, že jsem to chtěl i já.

Spolupráce s týmem Trigema si vážím z mnoha důvodů – navzájem si důvěřujeme, nic neděláme neefektivně, rozhodování a výsledky jsou rychlé a jednoznačné. Postupně jsme také dostali velkou důvěru ve vyjednávání transakcí. Trigema si už zvykla, že od nás během vyjednávání dostává vždy pár dotazů, které se dotýkají obchodních hledisek transakce. V krátkém čase nám je zodpoví a my jedeme dál. Skoro už ani nemusí chodit na jednání. Takový partnerský přístup nám přináší radost, ale současně si uvědomujeme náš závazek, abychom vaši důvěru nezklamali.

Někdy se také v názorech nepotkáváme. V takových chvílích si cením, že to naše spolupráce unese. I když se ne-

bojíme říci ne. Kdo zná Trigemu, jistě mi dá za pravdu, že chce všechno rychle a jednoduše. Ale být se o to snažíme, ne vždy to samozřejmě jde. Příklad ze života: budoucí smlouvu o převodu akcií u developerského projektu na 4 stránky prostě nenapíše nikdo. A když na tom dál trvají, no tak se třeba dozví, že budoucí smlouvu lze uzavřít i podáním ruky. K tomu ale ještě nakonec nikdy nedošlo, což je dobře. Dohodu jsme zatím vždycky našli.

Velmi si také vážím přátelských vztahů, které jsem si za tu dobu v Trigemě vytvořil. A samozřejmě i času, který jsme společně prožili na dovolených, výletech nebo různých večírcích.

S Trigemou nás pojí ještě jedna věc, a to je záliba ve víně. Rádi pijeme dobrá vína a současně rádi pijeme vína, ke kterým nás vážou nějaké vzpomínky. Chceme znát příběh vína, které pijeme, a tak sami a někdy i společně jezdíme na Moravu, do Francie, Itálie, Rakouska a jiných zemí navštívit vinaře a jejich vinice.

Jedno máme ale u vína rozdílné. Zásadně se rozcházíme v názoru, jestli jsou obecně lepší vína z Itálie, nebo Francie. Kdo pije víno, ví, že se to takhle paušálně nedá posoudit, ale jsou to diskuse, které umíme vést dlouho a nepřestávají nás bavit.

Milá Trigemo, přeji Ti, abys sis udržela elán a energii pro vše, co děláš nebo ještě hodláš udělat. Vážím si naší spolupráce a těším se na další společné roky.

Tomáš Běhounek



JIŘÍ JIRÁSKO

ASISTENT MARKETINGU TRIGEMA

Jiří Jirásko je jedním z nejdéle sloužících zaměstnanců Trigemy. Jeho zapojení vyplynulo z úzké spolupráce firmy s Centrem Paraple. A odtud byl již jen krůček k tomu, aby se mohl věnovat plnohodnotné práci pro marketingové oddělení Trigemy. Vedle toho se pravidelně účastní většiny mimopracovních akcí a událostí, které firma pořádá.

„PRO ČLOVĚKA NA VOZÍKU JE PRÁCE VE ZDRAVÉM KOLEKTIVU NEJLEPŠÍ TERAPIÍ.“

O Trigemě jsem se dozvěděl z inzerátu, který svým klientům „vozíčkářům“ přeposílalo Centrum Paraple. V té době jsem byl dva roky po úrazu míchy a snažil jsem se sehnat práci, kterou bych mohl vykonávat z domova. To, že se někdy dostanu mezi stavbaře, jsem si nikdy ani nepředstavoval. Celý můj dosavadní život se pohyboval mezi leťadly a aktivním létáním u ČSA.

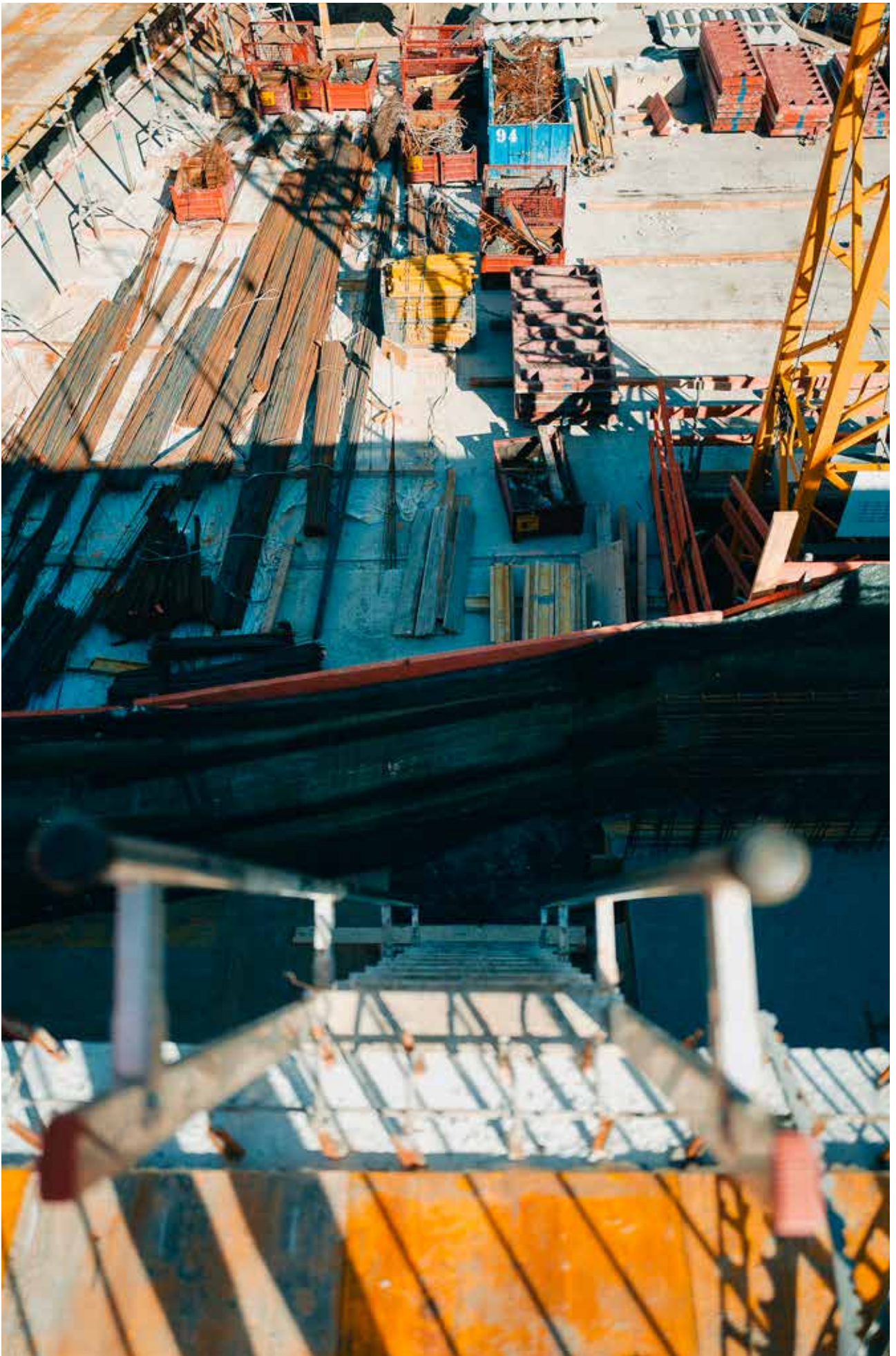
Při hledání práce jsem se musel naučit práci na počítači s omezením, které mi zdravotní stav (kvadruplegie) dovolu- je. Do Trigemy jsem nastoupil 1. ledna 2006. Můj tehdejší vedoucí mě postupně seznamoval s prací v marketingu a zapojoval mě do ní. Poprvé se o mně mohli kolegové dozvědět z časopisu OKO, kde jsem byl jako každý nový zaměstnanec představen. S ostatními kolegy jsem se setkal až po roce na pravidelném ročním Vyhodnocení. Tam mě velice příjemně překvapilo přátelské přivítání a celková atmosféra. Vzpomínám si, že jako první, kdo mě přivítal, byl Marcel Soural. Úplně stejně ale byla přijata i moje manželka, která je zároveň mojí asistentkou a bez jejíž pomoci se neobejdu. Práce v Trigemě pro mě představuje možnost zapojení se do běžného života a pocit sounáležitosti s kolektivem.

Těžký úraz jsem si způsobil skokem z útesu do moře ve svých 42 letech. Pro člověka, který je zvyklý celý život chodit do práce je téměř nemyslitelné každé ráno vstávat a nemít žádnou náplň. Také finanční výpadek, kdy přestane pracovat i váš partner je významný. To, že jsem se po všem prožitém ocitl v kolektivu bezvadných lidí považuji za velké štěstí. Do té doby jsem ani netušil, že je Trigema hlavním sponzorem Centra Paraple a že provedla nejen výstavbu původních prostor Centra, ale později i dostavbu celého nového křídla.

V průběhu let se složení kolektivu marketingu Trigemy několikrát obměnilo a tak se stalo, že se ze mě stal pamětník. Protože pracuji z domova a vídám se s kolegy tak dvakrát do roka, všimnul jsem si, že někteří ani netuší, že mají mezi sebou vozíčkáře. Dokonce kolegové marketéři vymysleli akci Mini Market Team Building, kdy přijedou za mnou a jdeme společně do hospody.

Závěrem bych rád popřál Trigemě, tedy nám všem, k pětadvacátému výročí, aby i další čtvrtstoletí bylo stejně úspěšné, aby vznikaly nové projekty a aby ve firmě i nadále pracovali lidé, kteří mají slovy Marcela tah na branku.

Jiří Jirásko



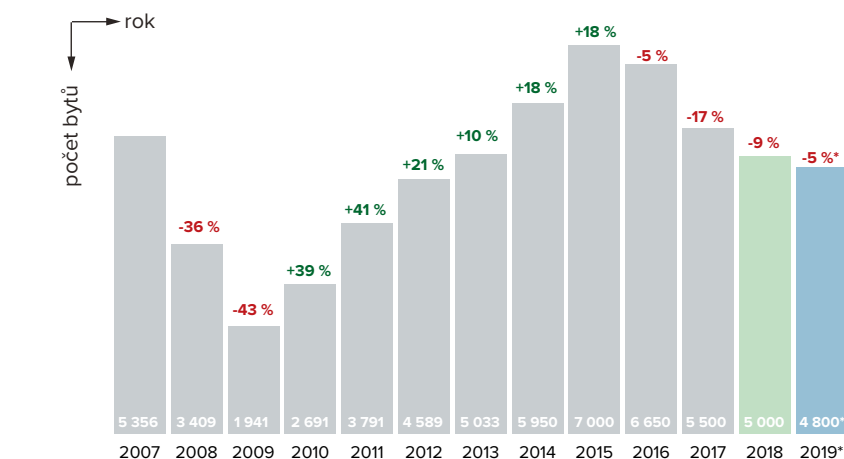
KAM SE BUDE UBÍRAT DOMÁCÍ BYTOVÝ TRH?

V uplynulém roce se v Praze podle statistik společností Trigema, Skanska Reality a Central Group celkem prodalo 5 000 nových bytů. V regionech to bylo dokonce jen 4 440 nových bytů. Letos to může být dokonce ještě méně.

Zatímco před dvěma roky se v metropoli prodalo 5 500 nových bytů a v roce 2016 dokonce 6 650, vloni to bylo již jen 5 000. Podle odhadů Trigemy se letos může v Praze prodat pouze 4 800 bytů, tedy o 200 méně než vloni.

Ještě citelnější pokles prodejů nových bytů byl vloni zaznamenán v regionech, kde se podle analýzy Trigemy celkově prodalo pouze 4 440 nových bytů. Velký podíl na tom má poslední čtvrtletí, kdy se jednalo jen o 685 jednotek (v roce 2017 to bylo za stejné období 1 689 bytů). V roce 2017 přitom ještě počet prodaných bytů v regionech celkově převýšil počet jednotek realizovaných v hlavním městě, když dosáhl úrovně 6 100 bytů. Také pro letošní rok se očekává, že se mimo hlavní město prodá o hodně nižší počet bytů. Otázkou pouze zůstává, kolik přesně to bude.

Z vývoje posledních měsíců je zřejmé, že omezení ČNB k přístupu hypotečních úvěrů se více dotýká regionálních trhů, kde jsou potenciální zájemci o nové bydlení odkázáni mnohem více na financování prostřednictvím hypotečních úvěrů, než je tomu v Praze. Zároveň tento stav odpovídá faktu, že potenciální kupci zřízení úvěru a následnou koupi bytu vloni zrealizovali spíše v jarních a letních měsících a ne až ve druhé polovině roku.



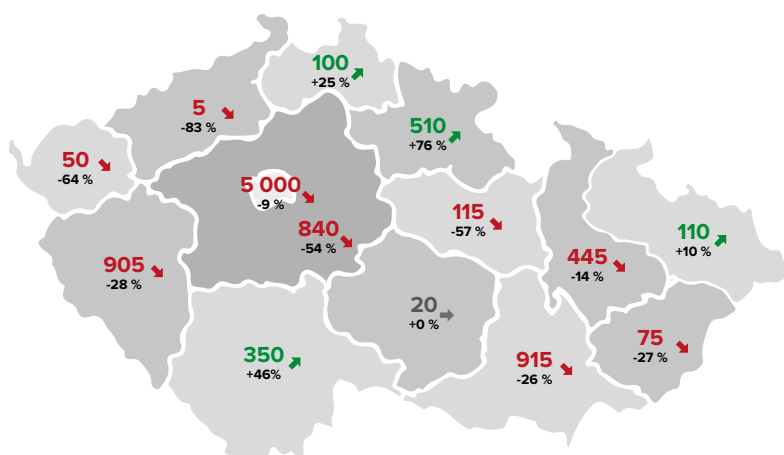
Co se však nejspíše měnit ani do budoucnosti nebude je fakt, že se v hlavním městě nejvíce bytů prodává v Praze 5, 9 a 10. Podíl těchto tří městských částí na celkových prodejkách činí okolo 60 %. Vedle toho se prodejkům relativně daří také ve čtvrté městské části. V každé z ostatních oblastí hlavního města nepřevyšují prodeje hranici 10 procent. Nejvyšší poptávka nejspíše zůstane po bytech ve velikosti 2+kk. Podíl 1+kk je zhruba čtvrtinový. Pětinu pak tvoří 3+kk. Prodeje bytů s většími dispozicemi představují zhruba 15 %.

VÝVOJ NABÍDKY A CEN DOSTUPNÝCH BYTŮ

V průběhu roku 2018 se nabídka dostupných bytů v Praze postupně navyšovala a ke konci prosince dosáhla k hranici 5 400 dostupných jednotek. V meziročním porovnání to bylo o 48 %

ROČNÍ PRODEJ NOVÝCH BYTŮ V PRAZE 2007–2018

*odhad
Zdroj: Ekospol (2007–2010)
Trigema (2011–2013)
Trigema, Ekospol, Skanska Reality (2014–2015)
Trigema, Skanska Reality, Central Group
pod záštitou IPR (2016–2018)



PRODEJE NOVÝCH BYTŮ V REGIONECH ČR (2018)

Zdroj: Trigema
4 440 prodaných bytů bytů v krajích (k 31. 12. 2018)
srovnání s rokem 2017

více. Na konci předchozího roku bylo na trhu pouze 3650 dostupných bytů, jak vyplývá z analýz společností Trigema, Skanska Reality a Central Group.

Nabídka nově nabízených bytů v regionech Česka se už zhruba dva roky drží okolo hranice 5 500 bytů. Nejvíce z nich je v krajích Jihomoravském, Středočeském a Olomouckém. V těchto lokalitách se v posledním období nabízel téměř dvě třetiny ze všech nových bytů. S odstupem následoval kraj Pardubický, Plzeňský a Jihočeský.

VÝVOJ PRŮMĚRNÉ CENY PRODANÝCH BYTŮ

Zatímco na začátku roku 2015 se dal v Praze nový byt pořídít za zhruba 55 000 korun na m², o čtyři roky později je to téměř dvojnásobek. V současné

době zaplatí zájemce o nové bydlení v průměru více než 101 000 Kč za m². To je v meziročním porovnání o 19 procent více. Většina developerů se shoduje v tom, že v dalším období by již ceny neměly tak dramaticky růst. Bude záležet především na tom, zda se podaří trh doplnit dostatečným počtem nových bytů, díky čemuž klesne tlak na ceny.

Mimo Prahu je cena za nové bydlení téměř na polovině a pohybuje se okolo 55 000 korun na m². Vyšší než tento průměr byla především v Jihomoravském kraji a ve středních Čechách.

Z pohledu vyrovnaného stavu nabídky a poptávky lze považovat za optimální rok 2014, ve kterém byly roční prodeje stejné jako průměrná roční zásoba. Tehdy byla průměrná nabídková cena 65 000 korun na m² a prodalo se 6 000 bytů. Do tohoto období nabídka převyšovala poptávku a ceny nových bytů byly stabilní. Od uvedeného roku však začala poptávka výrazně převyšovat strnulou nabídku, kvůli čemuž došlo k rapidnímu nárůstu cen. V roce 2019 se trh zřejmě dostane do nového rovnovážného bodu, který s sebou nese zmenšený objem nových nemovitostí umístěných na trhu, ale především výrazně vyšší cenu.

FAKTORY OVLIVŇUJÍCÍ CENY NOVÝCH BYTŮ

Vývoj cen nových bytů, a to zejména v Praze, je ovlivněn více faktory najed-

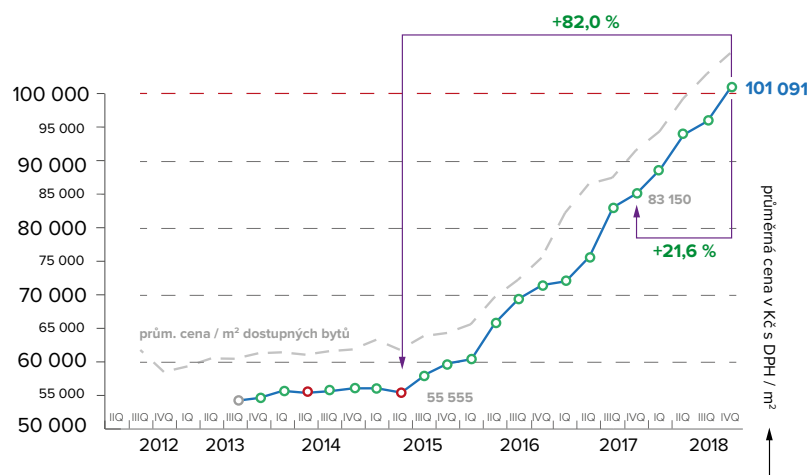
nou. K těm nejvýznamnějším patří rostoucí ceny stavebních materiálů a prací, odvody na dani z přidané hodnoty a zvyšující se náklady na pořízení nových pozemků či přímo již konkrétních developerských projektů.

Náklady na nákup pozemků dosahují v současnosti podle propočtů společnosti Trigema více než 10 % celkových nákladů většiny developerů. Například ceny za projekty s povolením, které zaručují dobrou dostupnost do centra města, vzrostly za posledních 5 let podle odhadů až o 50 %. K tomu je třeba navíc přičíst fakt, že i tak je takových projektů na trhu nedostatek.

Dopad daně z přidané hodnoty na cenu nového bytu je zhruba čtvrtinový. Zatímco před deseti lety se platilo za daň z přidané hodnoty podle propočtů Trigemy v průměru necelých 300 tisíc korun, aktuálně je to skoro třikrát více. Od roku 2007 se tato daň neustále zvedá. Nejdříve byla na úrovni 5, aby pak postupně rostla na 10, 14 a až na současných 15 procent. Pokud by tato daň zůstala na původních 5 procentech, znamenalo by to nyní úsporu na ceně jednoho takového bytu ve výši okolo 10 000 korun na m².

Podíl nákladů na stavební práce pak dokonce představuje zhruba 60 % celkových nákladů na projekt. Zdražování v oblasti stavební výroby je způsobeno zejména nedostatkem kvalifikovaných pracovníků i stavebních materiálů a neustále se v čase prohlubuje. U běžného bytového domu ze středního segmentu dosahoval v letech 2013 až 2015 stavební náklad na m² plochy bytu zpravidla hodnoty do 25 000 Kč bez DPH. Aktuálně se však podobné domy pohybují kolem 40 000 Kč za m² bez DPH, či dokonce někdy i vyšších čísel.

Podle některých expertů může znamenat tlak na růst cen novostaveb přesun zájmu do segmentů staršího a nájemního bydlení. Proti tomu však hovoří zejména argument, že zvýšená poptávka v obou těchto segmentech vyvolá další vlnu zdražování, což může ochladit i trh s těmito typy nemovitostí. Praha je zkrátka atraktivní jak pro nové, tak i starší a nájemní bydlení.



VÝVOJ PRŮMĚRNÉ CENY ZA m² PRODANÝCH BYTŮ V PRAZE 2013–2018

Zdroj: Trigema (2012–2016)
Trigema, Skanska Reality, Central Group (2017–2018)



DALŠÍ TRENDY PRAŽSKÁ ČTVRŤ

Pražské čtvrti se mění postupně k lepšímu. Jednou z nejprogressivnějších jsou Nusle. Stává se z nich místo, kde narazíte nejen na řadu nových obchodů a kavárenček, ale i širší nabídku kulturního a sportovního vyžití.

PRAŽSKÁ ČTVRŤ NUSLE NENÍ JEN „SYNKÁČ“

O Nuslích, které jsou již téměř 100 let neodmyslitelnou součástí hlavního města, je první zmínka již z 11. století. Původně, jak tvrdí server Wikipedia, byla tato oblast zmiňována jako Neosvětlý, Nostuly, Nůsly, Neosvitly či Neovstlí. Převážnou část území Nuslí tvořily ve středověku vinice, vinařské domky, mlýny či masné krámy.

Více se však začala celá oblast rozšiřovat až od poloviny 19. století, a to zejména v souvislosti s nástupem průmyslové revoluce. S tím zde byla spojena výstavba činžovních domů, nádraží a železniční sítě. Mezi Nuselským pivovarem a současnou Folimankou se veřejnost pravidelně scházela na tzv. fidlovačkách – povelikonončích poutích pražských ševců.

V roce 1898 byly Nusle povýšeny na město. Zhruba ve stejné době zde ale také zanikl původně barokní zámek, jenž stál v místech dnešního náměstí Bratří Synků zhruba od roku 1640. Novými dominantami se později staly například novorenesanční budova nové Nuselské radnice či stavba Kotěrova vodojemu, která vyrostla na pankráckém kopci.

K Praze se Nusle připojily v roce 1922. Zejména v Tábořské ulici bylo v tu dobu postaveno mnoho moderních šesti-podlažních domů s rozlehlými balkony a zimními zahradami. V jednom z nich bydlel třeba i známý herec Martin Růžek. Jen o kousek dál vznikla budova dnešního Divadla na Fidlovačce či Nuselská sokolovna s největší kuželkářskou dráhou ve městě.

V parku Na Jezerce, který leží v blízkosti připravovaného bytového areálu Nová „Nuselská“, bylo zbudováno kulturní středisko Jezerka, odkud také později začalo první experimentální barevné vysílání Československé televize. V současnosti v této budově hraje Divadlo bratří Hrušínských. Tato herecká rodina bydlí již desítky let jen kousek odsud v rodinné vile.



Vedle stálé divadelní scény a restaurace nabízí park Na Jezerce bezpočet laviček, dětská hřiště nebo dráhu pro pétanque. Každoročně se tu navíc koná hned několik akcí s bohatým programem pro malé i velké. Pouze půl kilometru od parku Jezerka je stanice metra Pankrác a obchodní centrum Arkády. To je známé díky místnímu hypermarketu, mnoha obchodům různých celosvětově proslulých značek a několika restauracím.

Další zelenou zónu tvoří Jiráskovy sady, jež najdete u místní radnice. Součástí parku je samozřejmě i dětské hřiště. V pochozí vzdálenosti od bytového domu Nová „Nuselská“ jsou pak také rozlehlé Havlíčkovy sady neboli Gröbovka. V areálu parku se nachází Gröbeho víla, Pávilon, vinice s Viničním altánem, umělá jeskyně Grotta a usedlosti Horní a Dolní Landhauska. Nedávno je doplnil vinný sklep spolu s dětským hřištěm. Od roku 1964 je areál nemovitou kulturní památkou.

Sportovní vyžití je zabezpečeno prostřednictvím řady areálů. Ať již Balance Club Brumlovka, stadionu Bohemians 1905, areálu Edenu nebo zimního stadionu Hasa a areálu Lokomotivy Vršovice.

Díky celkovému rozvoji se tak z Nuslí stává obdobně atraktivní trendy čtvrť, jako jsou již Holešovice. Tu před dvěma lety travel blogerři zvolili jednou z 23 nejvíc cool čtvrtí v Evropě.



Díky městské hromadné dopravě se lze z Nuslí navíc pohodlně a během několika málo minut dostat jak do centra, tak na okraj Prahy. Například ke stanicím metra I. P. Pavlova či Karlovo náměstí trvá cesta tramvají pouze okolo deseti minut. K již zmiňované stanici metra Pankrác pak jede autobus 5 minut.

Výhodou je rovněž napojení celé oblasti na Pražskou integrovanou dopravu prostřednictvím blízkého vlakového nádraží Praha Vršovice, odkud lze vyrazit buď na jich Čech nebo přes vlakovou zastávku Kačerov do Posázaví či na Dobříšsko.

Automobilem jste odsud na magistrále do 4 minut. A to jak směrem na Pankrác, nebo naopak do Michle, okolo níž vede Jižní spojka.


















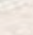
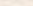


OÁZA KLIDU V NUSLÍCH

V Praze se připravuje další projekt Chytrého bydlení. Tentokrát v Nuslích.
Nepřekvapí proto ani, že se jmenuje Nová „Nuselská“.



JAK RYCHLE SE Z NOVÉ NUSELSKÉ KAM DOSTANETE?

-  Zastávky Horky / Kloboučnická – obě do 2 minut pěšky (100–200 m)
-  Metro Pankrác (trasa C) – 9 minut busem / 20 minut pěšky
-  Metro I. P. Pavlova (trasa C) 10 minut tramvají / 25 minut pěšky
-  Metro Karlovo náměstí (trasa B) 15 minut tramvají
-  Metro Náměstí Míru (trasa A) 10 minut tramvají
-  Připravované metro nové trasy D – Náměstí Bratří synků – do 5 minut pěšky
-  Nádraží Vršovice – 5 minut pěšky
-  Supermarket – 3 minuty pěšky
-  Pošta – 5 minut pěšky (600 m)
-  Dětské hřiště – přímo v projektu nebo v přilehlých parcích (do 5 minut pěšky)
-  Mateřské a základní školy – do 5 minut
-  Skatepark – do 10 minut pěšky
-  Tenisové kurty – do 10 minut pěšky
-  Park Jezerka – 5 minut pěšky
-  Havlíčkovy sady – 10 minut pěšky
-  Samoobsluhy a restaurace – přímo v okolí projektu do 5 minut pěšky
-  OC Arkády Pankrác – 5 minut busem
-  Další obchodní příležitosti – do 15 minut MHD
-  Poliklinika Šustova – 6 minut pěšky
- Úřady – do 15 minut pěšky
- Čerpací stanice – do 5 minut autem
- Napojení na magistrálu (ul. 5 května) – do 3 minut autem
- Centrum Prahy tramvají do 15 minut



NOVÁ „NUSELSKÁ“



Bytový dům Nová „Nuselská“ se bude skládat ze tří samostatných sekcí. Každá z nich bude svou výškou a architektonicky, včetně typických sedlových střech, navazovat na okolní zástavbu. Po dokončení stavby, k níž by mělo dojít už na sklonku příštího roku, zde vznikne ve čtyř až šestipatrových budovách 146 jednotek Chytrého bydlení. Byty budou ve velikosti od 1+kk do 4+kk s terasami, balkóny nebo předzahrádkami.

Byty jsou zařazeny do kategorie Chytré bydlení Plus, díky čemuž bude také většina jednotek vybavena vzduchotechnickými jednotkami s rekuperací a přípravou pro inteligentní ovládání bytu. Celý areál bude energeticky velmi úsporný. Průkaz energetické náročnosti všech budov bude proto také ve třídě B.

Budoucí rezidenti bezpochyby ocení, že se součástí celého místa stane i uzavřený vnitroblok. Na ploše okolo 4 200 m² bude osázen bujnou zelení, vybaven lavičkami a dalším odpočinkovým mobiliářem. Zeleň bude zavlažovat automatický systém, který bude využívat vodu z akumulační nádrže dešťových vod.

Areál leží přímo naproti stoupající ulici Na Jezerce. Je vymezen ulicemi Nuselská, V Horkách a Kloboučnická. Hlavní vchod bude z ulice Nuselská. Z ulice V Horkách se bude sjíždět do podzemních garáží, kde bude umístěno 150 parkovacích míst a vedle toho navíc i stanice pro dobíjení elektromobilů.

V Nové „Nuselské“ bude několik komerčních prostor, které budou sloužit jak pro potřeby budoucích obyvatel, tak široké veřejnosti. S uvedenými obchody a službami se počítá směrem k ulici Nuselská.

Projekční a architektonické práce zajišťovalo studio AGE project. Investorem, developerem a stavebníkem Nové „Nuselské“ je společnost Trigema.

Areál Nuselských mlékáren byl původně založený okolo roku 1900. V několika posledních letech však už nesloužil svému původnímu účelu a byl využíván spíše jen jako místo pro skladování. K demolici areálu došlo letos během jara.

Další informace, včetně nabídky jednotlivých bytů, najdete na www.nova-nusleska.cz





PLZEŇSKÉ BYDLENÍ LÁKÁ

Západočeská metropole patří k místům, kde se zájmu o nové bydlení daří. Trigema vychází této poptávce vstříc a připravuje zde již svůj druhý bytový projekt. Do dvou let vyroste u tamního Obchodního centra Plzeň.

Nový areál čtyř bytových domů dohromady nabídne více než 100 bytů. Čtyřpodlažní domy areálu V Zahrádkách budou vycházet z elegantní a moderní architektury. Na návrhu se podílelo studio Black n' Arch, jež je také součástí koncernu Trigema.

V každém z nových domů bude vždy více než 25 bytových jednotek. Většina z nich bude ve velikosti mezi 50 až 60 m². Chybět však nebudou ani byty o výměře 36, nebo naopak téměř 120 m². Převládat přitom budou byty s dispozicemi 3+kk. Relativně velký podíl budou tvořit rovněž 2+kk. Bytové jednotky budou mít velká okna s výhledem do okolí. Součástí bydlení budou i balkóny a v nejvyšších podlažích velkoprostorové terasy s plochou přes 60 m². Jednotlivé byty budou mít samozřejmě i sklepy.

Domy budou umístěny v blízkosti významného plzeňského obchodního centra, kde je kromě potravinářského řetězce také celá řada dalších atraktivních provozoven. Sousedství domů nabídne dostatek zeleně s okamžitým přístupem do příměstských lesů, což je ideální volba pro milovníky přírody. Nedaleko projektu se nachází vyhlídka s panoramatickým výhledem na celou Plzeň.

„Plzeň zažívá v posledních třech letech rostoucí zájem o nové bydlení a řadí se proto také mezi čtyři nejrychleji se rozvíjející trhy v Česku. Atraktivita života



ve městě se zvyšuje, což znamená, že se zde vyplatí do kvalitních nemovitostí investovat. Ať již pro potřeby vlastního bydlení, nebo na pronájem,“ vysvětluje Marcel Soral, předseda představenstva společnosti Trigema.

Chybět zde samozřejmě nebude ani parkování. Snadný přístup bude i jak k sousednímu Obchodnímu centru Plzeň, tak samozřejmě k blízké hlavní ulici Rokycanská, odkud se rezidenti rychle dostanou do centra, nebo naopak na druhou stranu směrem k hlavnímu městu.

První obyvatelé by se sem již proto také mohli začít stěhovat v zimě příštího roku. Další informace o projektu a nabídce jednotlivých bytů naleznete na www.v-zahradkach.cz.

V ZAHRÁDKÁCH
BUDOU
PŘEVLÁDAT
BYTY 3+kk



KYBERNETICKÝ PES ZAUJAL DOMA I V ZAHRANIČÍ

Technologicko-informační centrum Cyberdog, které leží v sousedství sochy Davida Černého Trifot, již více než půl roku funguje u stanice metra Nové Butovice. Vedle domácích médií již zaujalo také pozornost těch slovenských, německých, amerických či australských.

Cyberdog je určený široké veřejnosti, která na něm nejvíce oceňuje výjimečnost. Jak z pohledu architektury a designu, tak vnitřního uspořádání a toho, co vlastně nabízí. Žádný jiný takový objekt, kde vás navíc může při objednání pití obsloužit pouze robot, u nás totiž rozhodně nenajdete. Autory návrhu dvoupatrové futuristické budovy jsou vedoucí studia Black n' Arch David Černý a Tomáš Císař.

Cyberdog svým tvarem připomíná hlavu a tělo psa a materiálem vesmírnou loď z budoucnosti. Spodní část objektu je delší. S horní částí je spojena vnitřním točícím schodištěm. Vnější fasádu tvoří nereзовé plechy, jež jsou osazeny na ocelovém roštu. Celá přední část druhého patra je prosklená a díky speciální fólii na ni lze promítat. Každé úterý a čtvrtek večer se sem můžete zajít podívat na vybraný celovečerní film. Samozřejmě zdarma.

Co tento objekt nabízí? Uvnitř je veřejný prostor vinárny, včetně robotického pracoviště a vozíkové dráhy. Současně je zde také bar. Prostřednictvím aplikace ve smartphonu nebo zapůjčených tabletech si může každý návštěvník objednat víno Dog in Dock z Vinařství Veselí nad Moravou, další nápoje, ale i třeba teplou či studenou kuchyni. Víno a mošt vám přitom nalévá přímo robotická ruka. Vozíková dráha pak vše rozváží k jednotlivým stolkům. Platby probíhají elektronicky. Vedle toho je samozřejmě možné platit i hotově u obsluhy vinárny.



Interiér Cyberdogu je vedle některých „vychytávek“ Davida Černého vybaven židlemi Masters, jež navrhl kreativní génius Philippe Starck. Vzdal tím hold třem světovým ikonám současného designu – Arne Jacobsenovi, Eero Saarinenovi a Charlesi Eamesovi.

Centrum bylo otevřeno na konci loňského listopadu. Hned přitáhlo pozornost nejen návštěvníků, ale i médií. Kromě desítek domácích médií o projektu detailně referují i ta zahraniční. Příkladem jsou americké The Washington Post, The New York Times, německý Die Welt i australský The Sydney Morning Herald.

Otevřeno je denně od 16.00 do 22.00 hodin. Prostory si můžete po předchozí dohodě pronajmout pro firemní či soukromé akce. www.cyber-dog.cz

CELKOVÁ
KAPACITA
VINÁRNY JE
VÍCE NEŽ
40 MÍST



GASTRONOMIE SMĚŘUJE KE ZDRAVÉ STRAVĚ

Před třiceti lety jsme byli zvyklí na různé univerzální hnědé omáčky ze závodních jídelen. A pokud jste chtěli ochutnat čínskou nebo indickou kuchyni, stůl jste si museli rezervovat měsíce dopředu. Změnili se od té doby nějak naše stravovací návyky?

Na počátku 90. let 20. století se začala projevovat liberalizace obchodu, která umožnila rozsáhlý dovoz potravinářských výrobků i surovin. Značně vzrostla nabídka potravinářských výrobků a široký sortiment umožnil lepší výběr. Podstatně se zlepšilo zásobování ovocem a zeleninou.

Všeobecně došlo ke zvýšení zájmu obyvatelstva o výživu. S ohledem na ekonomickou situaci se však krátkodobě začaly vnímat pouze finanční faktory (hlavně rostoucí ceny potravin) a většina obyvatel se omezila na nákup nejlevnějších potravinářských výrobků bez ohledu na jejich výživnou hodnotu, sensorickou jakost a často i zdravotní závadnost. Objevil se i jistý návrat k dřívějším stravovacím zvyklostem.

S bojem proti tomuto trendu napomohlo otevření trhu. Pro následných několik let bylo charakteristické masivní pronikání velkých potravinářských řetězců do České republiky. Podstatně rozšířily nabídku potravinářských výrobků a i jejich cena se stala mnohem příznivější.

Obrovským fenoménem této doby začalo být rozšiřování sítí podniků pro rychlé a levné občerstvení, tedy tzv. fast foods. Oblibu si získaly zejména u mladé populace a jejich popularita trvá dodnes. Jejich nevýhodou je však poměrně jednostranná výživa, pokr-



my jsou zde poměrně tučné, chuťově velmi výrazné s vyšším obsahem soli nebo cukru.

Za hybnou oblast celé české gastronomie je považován další fenomén, který lze s nadsázkou považovat také za dovoz. Televizní pořady, knihy a další zábava zabývající se vařením a fascinací jídlem se v Čechách asi nejvíce skloňují společně s osobou šéfkuchaře, gastronomo a moderátora Zdeňka Pohlreicha. Jemu se zřejmě podařil husarský kousek, jelikož se z gastronomie stalo společenské téma.

Dnes diváci kromě získávání informací o stravě a receptech sledují tento typ pořadů čistě pro zábavu a také ze společenských důvodů, aby mohli probírat dění v televizi se svými přáteli. Také si

„MYSLÍM SI, ŽE
V NAŠÍ DOBĚ
JE NEJVĚTŠÍ
PROBLÉM
V LEPKU
A CUKRU.“

LUKÁŠ TUREK

SLOVNÍK MODERNÍ GASTRONOMIE

FUSION CUISINE

Gastronomický styl, jehož základem je tradiční regionální kuchyně ozvláštěněná netradiční exotickou kuchyní. Pokrmy se připravují na základě propojení tradičních postupů.

WELLNESS FOOD

Tento styl zajišťuje zdravý přístup ke stravování a je ovlivněn duševním i fyzickým zdravím. Jedná se o kombinaci vyváženého množství základních živin: lipidů, peptidů, sacharidů, vitamínů, minerálních látek a vody v připravovaných pokrmech.

FOODPAIRING

Podstatou foodpairingu je zkombinování různých druhů potravin, které mají shodné základní aromatické složky.

SOUS VIDE

Jedná se o francouzský styl vaření, který vyvinul ve Francii v roce 1970 George Pralus. Tento způsob spočívá v tom, že potraviny v sáčcích a ve vakuu vložíme do teplé vody a pomalu vaříme při nízkých teplotách. Takto upravené potraviny jsou šťavnatější a zachovávají si tvar. Další výhodou je zabránění denaturace obsažených vitamínů, než kdyby se potraviny vařily ve vodě za vysokých teplot

FUNCTIONAL FOOD

Pokrmy charakteristické pro tento styl stravování mají mít léčivé účinky. Takto připravené pokrmy se vyznačují vysokou výživovou hodnotou a obsahují mnoho zdravích prospěšných látek.

BIO FOOD

Tento typ pokrmů vyhledávají konzumenti, kteří pečují o své zdraví a potraviny nesmějí být vypěstovány za použití hnojiv minerálního původu, pesticidů, geneticky změněných organismů, hormonů. Tyto potraviny nesmí obsahovat přídavné látky značené na obalu potravin pod písmenem E. Jedná se o stabilizátory, konzervanty a jiné látky.



cení možnosti vyhledat po skončení pořadu recept na předváděná jídla na stránkách stanice. V omezené míře platí také na první pohled paradoxní skutečnost, že diváky více baví sledovat přípravu jídla v televizi než vaření samotné.

I přes obrovský přísun aktuálních trendů v gastronomii, jako jsou Fusion cuisine, wellness food, sous vide a mnohých dalších a přes fakt, že jenom v hlavním městě můžete ochutnat okolo 60 nejrůznějších kuchyní, však Češi stále vyznávají velkou pětku. Přes 85 procent z nás totiž stále dává přednost hlavně řízku, guláši, svičkové, smažáku a knedlo-zelo-vepřu!

Situace však není natolik vážná, jak se může na první pohled zdát. To, že si většina z nás vzpomene na uvedenou TOP 5, může mít spíše nostalgický důvod hluboko zakořeněný ze vzpomínek z mládí. Posun v kvalitě stravování dokázal rozhybat již zmiňovaný Zdeněk Pohlreich. A aktuální obrovský zájem o informace o správném životním stylu tento fakt jen potvrzuje.

Správný životní styl je založen na zdravé výživě, která je pestrá a vyvážená. Dále se dbá na pohybové aktivity, nekouření a konzumaci omezeného množství alkoholu. Zdravá strava zaručuje silný organismus, který je tak odolný proti nemocem.

Jedním z těch, kteří zdravou stravu doporučují, je šéfkuchař pražské Restaurace Trifot Lukáš Turek. Přinášíme několik jeho postřehů.

PROČ ZDRAVĚ? LEPEK...

„Myslím si, že v naší době je největší problém v lepku a cukru. Lepek je v bílé mouce, která se získává z pšenice a je také přezdívaná bílý jed. Pšenice se dále průmyslově zpracovává a touto úpravou zrno ztrácí až 80 procent svých živin. Zároveň je to alergen číslo 1 a i to o něčem svědčí. Proto při větší konzumaci může způsobit závažné zdravotní problémy.

Mnoho lidí má zdravotní nebo zažívací problémy a nedává to přitom do souvislosti s lepkem. A čím to je, že takových lidí přibývá? V minulosti byla strava mnohem pestřejší. Mezi hlavní suroviny našich předků patřily luštěniny, pohanka a jáhly. Ale když se nad tím zamyslíme, tak v dnešní době jí většina z nás jídlo, které obsahuje lepek i 3krát denně. Takže si myslím, že každému z nás pomůže, když jeho konzumaci omezíme a obohatíme stravu o jiné suroviny.

My v Trifotu se snažíme používat mouku minimálně nebo jí nahrazujeme moukou čočkovou, mandlovou a po-



ETHNO FOOD

Zdravě připravované pokrmy tradičním způsobem za použití čerstvých regionálních potravin a koření. Pokrmy bývají připravovány v nejrůznějších národních kuchyních. Jsou to pokrmy různých kultur, které mají společný původ a stejné kulturní znaky. Jejich místem původu může být často například Asie, Španělsko nebo Mexiko.

FINGER FOOD

Takto jsou v evropských zemích nazývány pokrmy, při kterých nezakládáme na stůl příbory. Uvedená jídla jsou totiž konzumována rukou a servírována v již v malých soustech. Tento trend je typický pro etnické směry – například asijské dim sum či španělské tapas.

NOVEL FOOD

Pokrmy jsou připravovány z nových druhů surovin a pochutin, které se dosud ve stravování nepoužívaly, jelikož nebyly známy či se nepřipravovaly konvenčním způsobem.

SLOW FOOD

Tento způsob přípravy a konzumace pokrmu není pro gastronomické odborníky oblíbený, jelikož se jedná o další způsob rychlého občerstvení, které se skládá z menu skládajícího se z více menších chodů. Společně s nápojem však tvoří zároveň pro mnohé strávníky gastronomický zážitek. Odborníci tento styl rychlého občerstvení spíše kritizují.

CONVENIENCE FOOD

V překladu convenience food znamená „snadná strava“, což jsou potraviny, které oproti těm běžným vyznačují nějakou výhodou. Může se jednat o jednoduchost a rychlost přípravy a delší trvanlivost. Při zachování rychlého postupu přípravy pokrmu je docíleno uchování vyššího obsahu nutričně významných látek. Mezi convenience food patří například chlazená hotová jídla, obložené bagety, konzervovaná jídla, předpečené zamražené pečivo, před smažené zamražené přílohy (hranolky, americké brambory), dehydratované pokrmy (omáčky) či instantní pokrmy.



hankovou, které jsou pro náš organizmus příznivější. Zahušťujeme prvotní surovinou. A to tak, že polévku nebo omáčku mixujeme a tím dosáhneme i lepší chuti. U příloh postupujeme podobným způsobem. Z různých druhů zeleniny nebo jejich kombinací vytváříme přílohy bez použití mouky.

BÍLÝ CUKR

Cukr je další věc, na kterou jsme se v Trifotu zaměřili. Jídla bez přidaného cukru poznáte na jídelním lístku podle naší ikonky kostek cukru.

Bílý cukr je čistá sacharóza a žádné živiny. V moučkovém navíc máme fosforečnany a křemičitany. Tyto látky jsou nežádoucí pro náš organizmus. Nejvíce ohrožené jsou pak děti. Ty mají příjem cukru celodenní. Limonády, bonbony, lízátko nebo sušenky – to vše je rychlý

cukr, který způsobuje rozkolísanou hladinu krevního cukru, která pak způsobuje změny nálad, podrážděnost nebo i hyperaktivitu.

Daleko vhodnější je příjem cukru snížit a zvýšit přísun bílkovin, luštěnin, ovoce a zeleniny. Tím získáme dlouhodobou energii a tělo nevyžaduje energii rychle.

Existuje závislost na cukru. Zbavit se jí je podle vědců těžší, nežli přestat kouřit. Zároveň některé studie navádějí k tomu, že pokud chceme omezit příjem cukru, bude to pro nás jednodušší, pokud omezíme i příjem soli.“

Lukáš Turek,
šéfkuchař restaurace Trifot



Nové byty chytrě...

CHYTRÉ BYDLENÍ NMN@Holešovice

V ulici Na Maninách vyrostě šestipodlažní bytový dům, ve kterém se do konce roku 2019 vybuduje 32 moderních bytů. Nejzajímavějším prvkem projektu je zejména rozlehlý vnitroblok, který bude sloužit pouze majitelům domu k oddychu a relaxaci. Vzkvétající lokalita plná stylových restaurací, kaváren a jiných kulturních a volnočasových míst vhodných pro setkání vytváří z této čtvrti atraktivní místo nejen pro spokojené bydlení, ale i společenský život.

NMN@Holešovice patří do konceptu Trigema Chytré bydlení.

Další informace na www.chytre-bydleni.com nebo na lince **800 340 350**.

PENB: B Více informací naleznete na www.na-maninach.cz.

Informace zobrazené v této inzerci nejsou návrhem na uzavření smlouvy. Poskytnutí uvedených produktů nebo služeb je vázáno na splnění dalších podmínek, které Vám ochotně sdělíme v našem prodejním centru.

 **trigema**
chytré bydlení



An aerial photograph of a complex, branching river system, likely a delta or estuary. The water is a deep blue, and the surrounding land is a mix of light brown and grey, suggesting sandbars and mudflats. The river channels are intricate and winding. In the lower-left quadrant, a large flock of small, dark birds is visible on the water's surface, scattered across a wide area.

NEJLEPŠÍ FOTOGRAFIE PŘÍRODY INSPIRUJÍ

Letošní třetí ročník soutěže Czech Nature Photo všechny překvapil zejména fotografií roku. On totiž nutí lidi přemýšlet. Je na snímku krajina, vodní hladina nebo nějaké zvíře? Chvilí trvá, než naleznete to, co tam skutečně je – trnuchu.

Text: Veronika Suralová a Anna Vacková



**FOTOGRAFIE ROKU
CZECH NATURE PHOTO 2019**

JAN STRIA Snídaně v trávě
Trnucha modroskvřinná během snídani. Egypt,
Rudé moře

„DIVÁK JE
VTAŽEN PŘÍMO
DO DĚJE POD
HLADINOU
OCEÁNU.“

JAN STRIA

Během hodnocení viděli porotci mnoho výborných fotografií z celého světa. Vítězný snímek zachycuje výjimečným způsobem chování zajímavého tvora. Přitom si zachovává vysokou výtvarnou hodnotu. Prchavý okamžik, než se trnucha při krmení na mořském dně zcela zahalí do opony zvířeného písku, její magické žluté oko a poutavé světelné podmínky tvoří jedinečnou a trochu záhadnou atmosféru snímku. Divák je vtažen přímo do děje pod hladinou oceánu.

Mezinárodní porota soutěže Czech Nature Photo vybírala z 2 259 přihlášených fotografií. Příspěvky poslalo 244 fotografek a fotografů z České republiky a Slovenska. Dosavadní roční-

ky měly skvělé výsledky. I díky přihlášeným fotografiím je zřejmé, že Česko patří k zemím, kde má fotografie přírody silné postavení. Není náhodou, že řada domácích autorů fotí přírodu také pro mezinárodní agentury a vydavatele.

Jak pořídit vítězný snímek na jeden nádech popisuje její autor Jan Stria: „Snímek „Snídaně v trávě“ byl pořízen v červnu 2018 v Rudém moři, na jihu Egypta. Vydali jsme se tam za týdenním podvodním dobrodružstvím s partou kamarádů, protože rád spojuji zachycování snímků přírody kromě jiného s cestováním a s potápěním. Dříve jsem se potápěl pouze s přístrojem, ale v posledních letech jsem objevil



kráva. Tento savec žije u dna měl-
kých zátok. Naše touha vidět tohoto
zajímavého mořského savce byla tak
veliká, že jsme denně vstávali ve vel-
mi brzkých hodinách a ve vodě byli
hned po svítání, tedy okolo páté ho-
diny ranní. Několik prvních dní jsme
Dugonga nespátřili, což se podepiso-
valo na morálce skupiny. Počet free-
diverů, kteří byli ochotni vstávat tak-
to brzy, se postupně snižoval. Štěstí
se na nás usmálo až téměř na konci
pobytu, když už jsme zbyli pouze tři.
Dugonga jsme spatřili a měli jsme
možnost ho několik minut pozorovat
a v klidu si ho vyfotit.

Vstávání a potápění v brzkých ranních
hodinách mělo ale i další výhody. V zá-
toce jsme byli úplně sami, voda tedy
nebyla zvířená od turistů a lodí. Se
svítáním se kromě pozemského světa
probouzí i ten pod hladinou. Měli jsme
tak možnost pozorovat rozličné druhy
vodních živočichů: ryby, hlavonožce
nebo želvy a rejnoky. Mezi posledně
zmíněné patří i Trnuha modroskvrnná,
úžasně zbarvená mořská paryba. Po-
zorovat její ranní rituál bylo také jedním
ze skvělých zážitků, během kterého
vznikla tato fotografie.

Trnuha sedne opatrně na písek a za-
čne svým tělem dokola vířit písek
a následně do tlamy nasává potra-
vu v podobě měkkýšů, červů, krevet
či drobných rybek. Celé to vypadá
opravdu dramaticky a kužely ranního
světla atmosféru ještě umocnily. Sám
jsem z výsledné fotografie nadšený,
protože se mi podařilo zachytit a zpro-
středkovat chování volně žijícího pod-
mořského živočicha v jeho přiroze-
ném, zatím ještě téměř neporušeném
prostředí.“

Od začátku července je navíc přímo na
Staroměstské radnici výstava porotců
Czech Nature Photo, kde si můžete pro-
hlédnout snímky Ami Vitale, americké
fotografky National Geographic, ředi-
tele Zoo Praha Miroslava Bobka, před-
sedy poroty soutěže Michal Krause,
tvorbu fenomenálního fotografa Petra
Bambouska nebo fotografie včel Vero-
niky Suralové a mnoha dalších.

kouzlo potápění na nádech, tzv. freediv-
ing. Tento způsob potápění mě velmi
zaujal. Má mnoho výhod, v první řadě
odpadá problém s bublinami, vychá-
zejícími z přístroje a rušícími podvod-
ní živočichy. Díky tomu se mi otevřel
úplně jiný rozměr pohledu na svět pod
vodou. Člověk díky tomu zažije úžasné
okamžiky, jinak těžko realizovatelné.
Jako jeden ze zážitků bych rád uvedl
potápění s početným hejnem delfínů,
kteří byli velmi hraví a zvědaví. K dalším
dobrodružstvím patří potápění a prů-
plavy mořských jeskyní, což pro mě byl
další silný a nezapomenutelný zážitek.

Jedním z hlavních z cílů této cesty do
Egypta bylo ale pozorovat Dugonga,
kterému se také přezdívá mořská

Více info na:
www.czechphoto.org

„Během hodnocení jsme viděli
mnoho výborných fotografií z celé-
ho světa. Vítězný snímek zachycuje
výjimečným způsobem chování za-
jímavého tvora, a přitom si zacho-
vává vysokou výtvarnou hodnotu.
Prchavý okamžik, než se trnuha
při krmení na mořském dně zcela
zahalí do opony zvířeného písku,
její magické žluté oko a poutavé
světelné podmínky tvoří jedineč-
nou a trochu záhadnou atmosféru
snímku. Divák je vtážen přímo do
děje pod hladinou oceánu.“

Vyjádrění mezinárodní poroty
Czech Nature Photo

MONÍNECKÉ ČTVRTSTOLETÍ

Letos si připomínáme 25 let od dob, kdy byla nastartována nová éra Monínce. Ve čtvrtek 20. července proto také v areálu probíhá velká oslava, kde si toto výročí připomeneme. Jaké však byly začátky této proměny a co vše to provázelo?



Rok 1994 – Jaroslav Krejčí st. zachránil Monínecký areál před demolicí a začal zde se svou rodinou provozovat penzion.

Zrod nového Monínce lze jednoznačně přičíst rodině Krejčových. Na místě, kde je současný Hotel Monínecký, stála rekreační chalupa Rudných dolů Příbram. V době, kdy se rozhodovalo o demolici původní chalupy, to byli právě oni, kdo se rozhodl celý tento dezolátní objekt převzít.

„Chtěli jsme zde provozovat restauraci a ubytování. Nejdříve jsme otevřeli hlavní budovu a potom i ty vedlejší, kde jsou dnes penziony. Z prvních vydělaných peněz jsme se rozhodli, že tu vybudujeme bazén, protože žádná voda v místě jinak nebyla. Přes zimu, kdy se sem po původní cestě nedalo ani pořádně vyjet, tady však původně nebyla ani noha. Ve sklepě jsem proto našel starý malý dětský vlek. Lidé začali jezdit. Kamarád nám pak v Rokytnici nad Jizerou našel star-

ší vlek, jenž se do té doby válel někde v kopřivách. My jsme jej za 40 tisíc koupili, opravili a postavili pod hotel. Před hotelem jsme otevřeli i občerstvení. Díky tomu všemu se sem někdy za víkend sjelo třeba až 1500 hostů,“ popisuje vše Jaroslav Krejčí starší.

Zanedlouho se pak konečně také objevil významný investor, s nímž je historie i současnost areálu neodmyslitelně spojena. „Přes Svaz provozovatelů lanovek a vleků jsme se seznámili s Vítkem Moudrým, který nám řekl, že kopec, kde je dnes červená sjezdovka, má pro lyžování velký potenciál. Prostřednictvím fotografa Olega Homoly, který k nám často jezdil, jsme se seznámili i s Veronikou Souralovou a jejím manželem, který už tehdy prostřednictvím své společnosti Trigema podnikal ve stavebnictví a developmentu,“ říká zase Jaroslav Krejčí mladší, který v současnosti celý provoz areálu také řídí.

Díky spolupráci s Trigemou se podařilo v roce 2008 připravit první kompletní zasněžování, vybudovat restauraci M2 a zprovoznit velkou lanovku. Postupně se zde vybuďoval hotel, včetně wellness služeb. Kvalita všeho, co se na Monínci nabízí, se tak radikálně zvedla. V okolí se navíc postupně postavil golfový areál, koňská farma a převezla se sem ze Sněžky Poštovna. Příležitostí, proč přijet, bylo najednou o mnoho více. Ještě když se v areálu brzy zprovoznil

„MONÍNEC
VZNIKL DÍKY
PÁNSKÉMU
AKTU.“

JAROSLAV KREJČÍ ML.



bikepark a v těsném sousedství zrekonstruoval místní Pílský rybník, kde se dá od té doby nejen koupat, ale vyzkoušet volejbal a jiné míčové sporty nebo si koupit něco dobrého.

Problémy však přibývaly s počasím. Několik posledních zimních sezón totiž nebylo kvůli velkým teplotním výkyvům rozhodně ideálních. „Jednu neděli jsem se díval v televizi na Objektiv, kde běžela reportáž o tom, jak ve Švýcarsku vyrábějí umělý sníh. Jeli jsme se tam podívat, abychom zjistili, že pro naše podmínky uvedená technologie ale není vhodná. Oslovili jsme nakonec společnost Technoalpin, která s námi už několik let spolupracuje a dohodli jsme se. Technoalpin právě vyvíjel svoji technologii Snowfactory a my jsme se díky tomu stali prvním evropským areálem, kde se tento model používá v tak masivním měřítku právě jen pro sjezdové lyžování. Do té doby se totiž Snowfactory nasazovalo jen pro potřeby biatlonových tratí nebo skokanských můstků,“ vysvětluje šéf areálu, jak se na Monínci poprvé objevila technologie, která dokáže produkovat sníh, i když je venku nad nulou. Začala sem proto třeba jezdit i naše mládežnická reprezentace, která tu pravidelně trénuje.

Do zatím poslední zimní sezóny Monínce investoval celkově 69 milionů korun. V rozšířené budově M2 u dolní stanice lanovky tak přibyla nová půjčovna lyžařského vybavení společnosti



Intersport, včetně menší prodejny. Součástí této budovy je i herna pro děti. Na levou část svahu se pak přesunula dětská lyžařská škola. Největší investice, ve výši 40 milionů korun, byla do nové dependance Nová Javorka, jež leží v sousedství Hotelu Monínce a nahrazuje původní Penzion Javorka.

V dolní části areálu u restaurace M2 už od května mohou návštěvníci navíc nově využít nabídky Aktivita parku Monínce. Ten zahrnuje novou kuličkovou dráhu a vodní maxiskluzavku, které jsou dlouhé vždy zhruba 100 metrů. To vše doplňuje tubing, trampolína, lukostřelba či discgolf.

Nechybí však ani lanový park a půjčovna elektrokol. Jen několik málo desítek metrů odsud je vzdálený Pílský rybník,

*Rok 2019 – Terasy Monínce
Nový bazén s protiproudem
a perličkovou lázní, moderní dětské hřiště
a nové venkovní občerstvení.*



PROGRAM OSLAV 25 LET MONÍNCE

Čtvrtstoletí si Moníncec v sobotu 20. července připomíná bohatým programem, který nabídne spoustu zábavy a dalších zajímavostí určených jak těm nejmenším, tak dospělým. A na co vše se lze těšit?

Již od dopoledne se Moníncec otevře veřejnosti, aby zde mohla proběhnout řada vystoupení, soutěží a dalších akcí. Díky tomu si návštěvníci mohou například užít vystoupení skupin Keks, O.R. Orchestra a Jardy Hypochondra nebo se proletět vrtulníkem, projet se na lanové dráze, užít si jízdou na tubingů a zúčastnit se školy kola. V monínceckém Aktivitu parku lze až do odpoledne sbírat body a měnit je za zajímavé odměny v rámci soutěže 25 let s Moníncecem. Celým dnem všechny provede moderátor Vláďa Slezák.

kde je pro návštěvníky nově připravena možnost využití aquazorbingu, ježdění na paddle boardech či na voru. Díky aquazorbingu si může každý vyzkoušet chůzi po vodní hladině rybníka, přemety, otočky a jiné triky. Paddleboarding je vodní sport, kdy jezdec stojí na prkně podobném surfovému longboardu a k pohybu používá dlouhé pádlo.

Aktivitu park je během července a srpna otevřený každodenně. Otevírací doba je od 10.00 do 17.00 hodin. Na Pílském rybníku je zároveň všem zdarma k dispozici opalovací louka a vyhlídkové molo nebo dětské hřiště.

Rozhodně toho není málo. Ještě když se navíc další investice připravují. Máme se opět na co těšit, čím vším nás do budoucnosti Moníncec ještě překvapí!

Vraťme se ale ještě na chvíli do minulosti, jak na zrod Monínce vzpomíná šéf areálu.

MONÍNCEC VZNIKL DÍKY PÁNSKÉMU AKTU

„Psal se rok 2008 a spolu s otcem jsme právě ukončili tříletou anabázi se získáváním pozemků pro realizaci našeho velkého snu – vytvoření lyžařského areálu ve středních Čechách. Museli jsme se domluvit s 13 vlastníky a to nám dalo docela dost zabrat. Povedlo se, a tak jsme začali přemýšlet, kde na to všechno vzít peníze. Obešli jsme úplně všechny české banky, vč.

jedné rakouské, která podobné projekty podporovala. Vždy jsme prošli do druhého až třetího vyřazovacího kola, ale se slabým kapitálem rodinné firmy a nízkým ručením jsme vždy pohořeli. Naši marnou snahu sledoval, většinou z barové stoličky, můj dobrý kamarád Oleg Homola. Bar v té době sloužil zároveň jako pracoviště, recepce i příruční účtárna. Oleg, který měl na Monínici druhý domov, sehrál bezpochyby klíčovou roli při seznámení a poté propojení Marcelovy Trigemy s rodinou Krejčovou. Proto kdo jiný než Oleg může povyprávět a zavzpomínat nejen na tento pro Moníncec tak historický mezník.

A tak dejme slovo i Olegovi: „Pořádal jsem kdysi fotoworkshopy Ženský akt, To chodilo třicet chlápků s fotokanony. Pak jsem zkusil inovovat na akt mužský. Myslel jsem, že přijde třicet žen s fotokanony. Přišlo třicet švitořících chlapečků většinou bez fotoaparátů.

Výjimkou byly tři mladé ženy ověnčené nejluxusnější fototechnikou. Neznal jsem je. Přišly spolu, zaostřovaly nahé tělo chlapce a tvářily se jako když jim jde fakt jen o umění.

Jedna z nich se představila jako Veronika Souralová. Poprosila mě, jestli bych jí nepomohl s fotkami mravenců. Ale i mravenci se dají nafotit umělecky. A tím začal příběh Monínce.

Já tehdy na Monínci bydlel, abych se zklidnil po hektickém období v top médiích, kdy jsem fotil po světě prezidenty, umělce i války. Zašívárnu mi umožnil kamarád Jarda Krejčí mladší. Pomáhal jsem mu za to s propagací skromného areálku a začali jsme vydávat občasník Monínek Times. Zadní strany obálky jsem poskytnul Veronice Souralové, aby prezentovala foto-příběhy hmyzu.

Jardové měli tehdy sen vybudovat moderní velký skireál. Nemohli sehnat sponzory. A tak jsem jim řekl, že manžel té paní, co fotí hmyzí říši pro Monínek Times, podniká ve stavebnictví a že by se třeba na něčem domluvili. Domluva klapla na druhý pokus a Marcel Soural pak předvedl svůj tah na bránu.

To byla i doba, kdy jsme se s Jardou mladším tedy ve dvou lidech snažili šířit informace o Monínci. Dělalí jsme billboardy, rozhlasové spoty. Hlavně aby to bylo ulítlý, aby si toho lidé všimli. Vždyť Monínek nikomu nic neřikal.

Vymysleli jsme šíleného strejdu Bóbyho, kterého jsem ztělesňoval a Veronika mne fotila. O Bóbym jsem s klukama z Wahnoutů natočil i hudební videoklip, ve kterém hrál mj. Vítek Soural, Marcelův syn. A rapperka Borůvka. Která sjezdovka tohle má?

Borůvku známou z mého kalendáře Vyžlovka a její krásky přijal i prezident Václav Klaus na Hradě a v pracovně měl i kalendář s její fotkou.

Proto jsme se s Marcelem a Jardou domluvili, že s Borůvkou nafotím originální ulítlé fotky do rodící se jídelny M2. Takové, jaké nemá nikdo na světě. Borůvce tečou špagety z úst, rýpe se s Ájou Krejčovou prstem v dortu, žongluje s hrnečkem na kávu. Která sjezdovka tohle má?

Na Monínci už ale dávno nejsem, hodně věcí už je tam jinak, vznikají nové budovy, tratě, zasněžovací technologie.“

Díky Olegovu vysvětlení je tak třeba mít na paměti, že nebýt workshopu pánský akt, dnešní Monínek by vůbec nebyl.“

Jarda Krejčí ml.
Výkonný ředitel Areálu Monínek



UDÁLOSTI A AKCE



MONÍNEC **JÓGA POBYTY** **27. 7. – 4. 8.**

Každý den čekají na účastníky akce hned dvě cvičení: ranní lekce bude laděna vždy lehce dynamicky – kombinací protažení, posílení a nastartování metabolismu. Večerní pak propojí hatha jógu s fyzioterapií.



CZECH PHOTO CENTRE **VÝSTAVA SPORTOVNÍCH** **FOTOGRAFIÍ DANA VOJTĚCHA** **12. 6. – 11. 8.**

Autor je jedním z průkopníků fotografických projektů ve sportovní a reklamní fotografii. V oblasti sportovní fotografie je pro něho typická spolupráce se značkou Red Bull, v dalších oblastech se značkami T-Mobile, Birell, Radegast či Ragwear.



MONÍNEC **OSLAVA 25 LET AREÁLU** **20. 7.**

Během dopoledne proběhne přehlídka horské techniky a vyhlídkové lety vrtulníkem. Na návštěvníky čeká také tubing, lanová dráha, bobování, nabídky Aktivity parku a další. Odpoledne zahraje například Oleg band a skupina Keks. Představí se také zpěvák Jarda Hypochondr. Chybět nebude ani vyhodnocení soutěží pořádaných k 25 letům s Moníncem.



STAROMĚSTSKÁ RADNICE **VÝSTAVA POROTCŮ SOUTĚŽE** **CZECH NATURE PHOTO** **4. 7. – 31. 8.**

Ami Vitale, Petr Bambousek, Michal Krause, Miroslav Bobek, Veronika Souralová a další představí svoje snímky přírody na Staroměstské radnici. Například Ami Vitale je americká fotografka National Geographic a Miroslav Bobek ředitelem pražské ZOO.



MONÍNEC **GOLFOVÝ TÁBOR** **25.–31. 8.**

Již 14. ročník golfových táborů nabízí neomezenou hru i trénink, ale také návod na nezbytnou přípravu před samotnou hrou či trénink psychiky při hře. Chybět nebude ani řádné protažení a práce s dysbalancí po hře. To vše se zkušenou Wandou Vorlovou.



CZECH PHOTO CENTRE **VÝSTAVA FOTOGRAFIÍ** **VLADIMÍRA BRUNTONA** **14. 8. – 15. 9.**

Vladimír Brunton se věnuje fotografování od roku 2000. Účastnil se řady autorských i společných výstav v Česku i zahraničí. Jeho fotografické projekty realizoval sám (Portréty osobností), nebo ve spolupráci s uznávanými výtvarníky (Divine, Maniscalchi apod.).



LETNÍ KINO CYBERDOG **NOVÉ BUTOVICE, PRAHA 13**

U stanice metra Nové Butovice bude i v čase dovolených pokračovat promítání filmů s tematikou sci-fi, příp. fantasy. V minulosti se jednalo například o snímky Matrix, Šílený Max: Zběsilá jízda, Na hraně zítřka a další. Promítání začíná vždy okolo 20.00 hodin. Vstup je zdarma. Aktuální informace najdete na facebookovém profilu centra Cyberdog.



BĚH PRO PARAPLE **MALEŠICKÝ PARK** **14. 9.**

Benefiční sportovně společenská akce, kde máte příležitost setkat se s přáteli a příznivci Centra Paraple. Program pro dospělé i děti tentokrát začne okolo 14.00 hodin a kromě jednotlivých běhů vystoupí i Bára Poláková.



KINOBUS **HŮRKA, PRAHA 13** **2.–5. 9.**

Oblíbené pojezdové kino opanuje prostřednictvím dalšího turné Dopravního podniku hlavního města Prahy i toto léto. Jednou ze zastávek bude také pražská Hůrka. Čtyři dny po sobě se zde budou promítat snímky Po čem muži touží, Venom, Lovení a Ferdinand. Produkce začne vždy po setmění, tedy v čase mezi 20.30 až 21.45 hodin.



LÉTO JAKO V ALPÁCH MONÍNEC


MONÍNEC

KOPEC ZÁBAVY PRO CELOU RODINU!

UBYTOVÁNÍ, PANORAMATICKÁ TERASA, LANOVÁ DRÁHA, CYKLOTRASY,
MODERNÍ DĚTSKÉ HŘIŠTĚ, VENKOVNÍ BAZÉN, PŘÍRODNÍ KOUPALIŠTĚ,
MAXISKLUZAVKA, OBŘÍ KULIČKOVÁ DRÁHA, LANOVÉ PARKY, TUBING A DALŠÍ.

LETO.MONINEC.CZ

ALL RUNNERS ARE BEAUTIFUL

RUNCZECH



Birell
Grand Prix Praha
5 & 10 km
7. září 2019

Titulární partner



Titulární partner
běh pro ženy 5 km



Hlavní partneři



Oficiální partneři



Institucionální
partner



Oficiální mediální partneři



Patroni

